



Charita
Valašské Meziříčí

Výroční zpráva

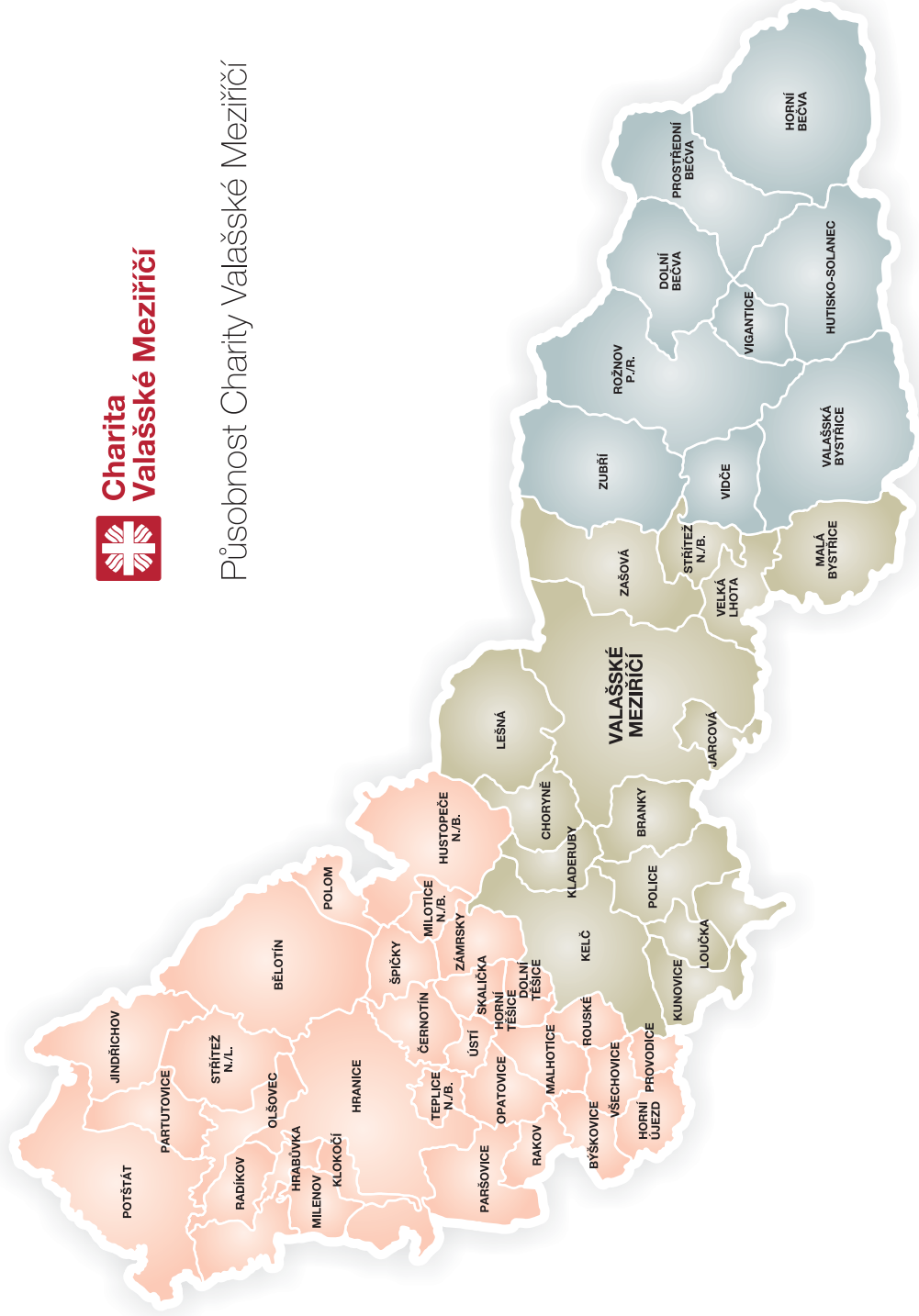
2017





**Charita
Valašské Meziříčí**

Působnost Charity Valašské Meziříčí



Obsah

Úvodní slova	01
Veřejný závazek	04
Základní údaje o organizaci	08
Služby ve Valašské Bystřici		
Charitní dům pokojného stáří Valašská Bystřice – domov pro seniory	10
Charitní dům pokojného stáří Valašská Bystřice – odlehčovací služba	13
Služby v Rožnově pod Radhoštěm		
Charitní pečovatelská služba Rožnov pod Radhoštěm	15
Domácí zdravotní a paliativní péče	17
Denní stacionář Radost	18
Služby ve Valašském Meziříčí		
Azylový dům pro matky s dětmi	21
Sociálně aktivizační služby pro rodiny s dětmi – SASanky	23
Klub Zeferino	25
Nízkoprahové zařízení pro děti a mládež „Zastávka“	27
Terénní služba Domino	29
Denní centrum	31
Noclehárna	33
Sociální rehabilitace ATTA	35
Centrum Amika	37
Centrum osobní asistence	38
Služba v Kelči		
Charitní pečovatelská služba Kelč	40
Další činnosti Charity		
Tříkrálová sbírka	42
Postní almužna 2017	44
Adopce na dálku	45
Vánoční balíček na Ukrajinu	45
Dobrovolnictví	45
Přímá pomoc	47
Mimořádné události	47
Projekty	47
Další akce Charity Valašské Meziříčí	47
Realizované projekty	51
Charitní šatník	55
Krámek v pasáži	56
Centrum sociálně-materiální pomoci	57
Rozvaha (bilance)	59
Výkaz zisku a ztráty	63
Výsledky hospodaření v roce 2017	65
Výrok auditora	66
Podpora nadací	69
Podpora zřizovatele	71
Poděkování	72

Úvodní slovo ředitele

Vážení přátelé,

přinášíme Vám Výroční zprávu Charity Valašské Meziříčí, kde shrnujeme a hodnotíme naši činnost za rok 2017.

Velmi podstatnou událostí v roce 2017 bylo, že státní správa po mnoha letech neřešení mzdového ohodnocení pracovníků v sociálních službách přišla se zvýšením mezd od 1. 7. 2017.

Dalším významným počinem bylo, že se nám podařilo významně rozšířit vozový park prostřednictvím projektů MPSV a výzvy IROP. Z této výzvy jsme také získali finanční podporu na rekonstrukci budovy na ulici Zámecká, kde poskytujeme služby pro lidi bez přístřeší. Vlastní realizace proběhne v roce 2018. Jsem rád, že se v průběhu roku potvrdilo, jako správný krok, vybudování a provozování Centra sociálně-materiální pomoci. Tato pomoc je poskytována na celém území naší působnosti, tzn. v ORP Valašské Meziříčí a ORP Rožnov pod Radhoštěm.

Chtěl bych poděkovat představitelům samospráv a státní správy za velmi dobrou komunikaci a spolupráci. V působnosti naší Charity se daří rozvíjet finanční spoluúčast samospráv na vícezdrojovém financování sociálních služeb.

Velkým problémem současnosti je nedostatek pracovních sil, které by doplňovaly zázemí našich služeb. Poděkování proto patří všem zaměstnancům, kteří se podílejí na každodenním zajišťování služeb, naplňování cílů, za vykonávání práce s osobním nasazením a s velkou mírou sebereflexe a pokory.

Nelze opomenout také doplňování naší práce duchovní péčí o klienty a spolupracovníky. Tímto bych chtěl poděkovat zejména našemu děkanovi P. Kamilu Obrovi a všem kněžím valašskomeziříčského děkanátu.

Poděkování patří také dobrovolníkům, členům Charitní rady a Revizní komise a všem firemním i individuálním dárcům, jejichž dary jsou významnou podporou pro poskytování a zkvalitňování našich služeb.

S úctou

Ing. Jiří Gavenda

ředitel Charity Valašské Meziříčí

Úvodní slovo duchovního správce

Přeji vám všem, kteří otevíráte tuto Výroční zprávu Charity, krásný den. Zvykli jsme si hodnotit jakoukoli svou činnost a ne jinak je tomu i s oblastí života církve, která zahrnuje potřebné lidi. Máme znovu možnost se ohlédnout za tím, co se v oblasti pomoci bližním podařilo uskutečnit.

Když se ohlédneme za životem církve na jejich počátcích a i za každým následným obdobím budeme moci spatřit církve mimo jiné i v pozici služebnice potřebným. Celé své dějiny si totiž nese vědomí Kristových slov: „Cokoli jste učinili jednomu z těchto nejnepatrnějších, mně jste učinili.“ Můžeme obdivovat překrásné církevní stavby, které tvoří podstatnou součást kultury lidstva, můžeme se rozplývat nad skvostnou chrámovou hudbou. Toto všechno můžeme, ale neměli bychom zapomínat, že pravou krásu vložil Bůh do srdce člověka. A i když krásu srdce často zakrývají nejrůznější formy zla ať už na rovině tělesné, duchovní či duševní, přesto srdce zůstává svatyní Boží. To nejposvátnější je ukryto uvnitř. Jsem moc rád, že Charita slouží lidem. Není však možné zůstat jen u služby tělu a duchu. Je tu právě ještě rozměr duše. V tom se má služba církve lišit od světských charitativních organizací. To je bonus, o který je nutné usilovat a je důležité na to nezapomínat.

Děkuji vám všem, kteří v Charitě pomáháte, za vaši trpělivost a pracovní nasazení, za všechno co pro své bližní děláte. Zároveň bych se touto cestou rád rozloučil, protože od července jsem otcem arcibiskupem poslán do nového působiště – do Zlína.

Přeji vám pokojné dny a odvahu hledat v druhých vždy jen to dobré.

*P. Kamil Obr
děkan Valašské Meziříčí*

Slovo pastorační asistentky

Vnitřní motivace, které nás vede pomáhat druhým lidem, je velmi důležitá. Jen za předpokladu, že mi na klientovi záleží, že mu přeji dobro, mohu vykonávat charitní práci lidsky a kvalitně. Charita Valašské Meziříčí má ve svém týmu pastoračního asistenta, který nabízí pracovníkům povzbuzení a inspiraci prostřednictvím křesťanské víry.

Papež Benedikt XIV. jednou řekl: „Koho se dotkla láska, začíná tušit, co je to život“. Mnoho klientů Charity se ocitlo v pasti chudoby, zraněných vztahů, nemoci a samoty. Sociální a terapeutická práce, ač vykonávaná co nejprofesionálněji, nemůže nikdy stačit na to, aby se člověk vymanil z kolotoče bolesti. Jen láska a něha druhého člověka má hojivé účinky. Pomáhá, aby se druhý mohl volně nadechnout, aby mohl žít svůj život. Charitní pracovník musí mít připravené své srdce, aby dokázal druhého vyslechnout, aby dokázal hojit nejen rány na těle, ale i na duši. Pastorační asistent v Charitě nabízí podporu ve formě rozhovorů a duchovních cvičení pro pracovníky, aby svá srdce neustále formovali a hledali zdroj, ze kterého mohou čerpat inspiraci a sílu pro svou práci.

Důležitou součástí pastorační práce v Charitě je spolupráce s farnostmi. Mnohdy lidé hledají cesty, jak být užiteční, jak někomu pomoci. Pastorační asistent navštěvuje kněze nebo společenství věřících a nabízí konkrétní možnosti, jak se zapojit do aktivit Charity. Mnozí farnosti pomáhají při Tříkrálové sbírce, navštěvují nemocné, pomáhají s prodejem adventních věnců, pořádají potravinovou sbírku pro lidi bez přístřeší nebo vyrábí drobné dárečky, kterými potěší osamělé seniory. Propojení Charity a farností je povzbuzením a obohacením pro obě strany.

*Mgr. Tereza Olejníková
pastorační asistentka Charity Valašské Meziříčí*

Veřejný závazek

Charita (latinsky caritas) v překladu znamená křesťanská láska k bližnímu a dobročinnost na základě této lásky prokazovaná nebo organizovaná.

Moto CHVM

Dáváme lidem naději, vracíme lásku světu.

Poslání CHVM

V Charitě Valašské Meziříčí poskytujeme vlídné přijetí a podanou ruku lidem v nelehkých životních obdobích. Láskou, podporou a péčí přispíváme ke spokojenějšímu životu jednotlivců i celé společnosti. Naše poslání vychází z poselství církve šířit dobro, spravedlnost a naději.

Co děláme, poskytujeme

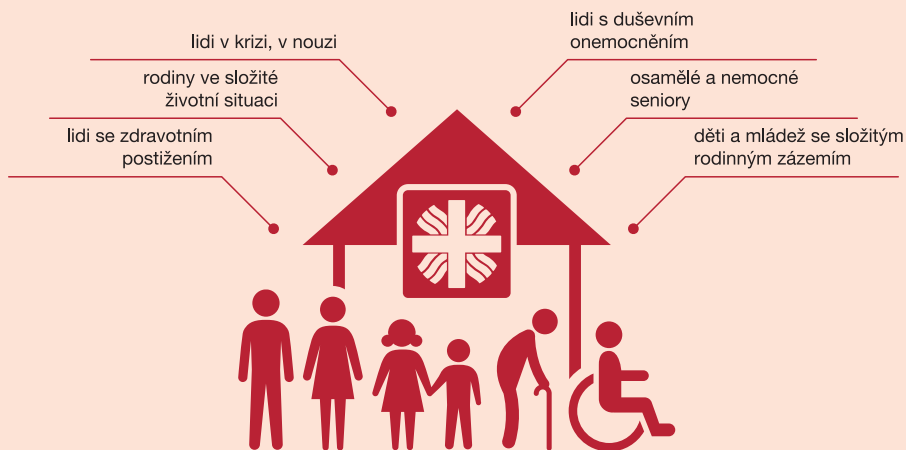


Jak to děláme

Vnímáme člověka v jeho celistvosti, jelikož nedílnou součástí je oblast tělesná, psychická i duchovní



Pro koho tu jsme



Jsme tu také pro všechny lidi dobré vůle, kteří se chtějí podílet jakýmkoliv způsobem spolu s námi na pomoci druhým a to, ať už prostřednictvím dobrovolnictví, účasti na benefičních akcích, sponzorských darů apod.

Co je při naší práci důležité?

Ochrana důstojnosti člověka

Věříme, že každý člověk má neodejmutelnou důstojnost a hodnotu, která je podstatou člověka, stvořeného k Božímu obrazu (srovnej Gn 1,27).

Vnímáme člověka v jeho celistvosti, jehož nedílnou součástí je oblast tělesná, psychická a duchovní.

Chceme chránit lidský život od početí do smrti, a kde je tento život ohrožen nouzí (ve všech oblastech), chceme jej doprovázet svou podporou.

Hájíme zájmy těch, kteří jsou v ohrožení života, žijí na okraji společnosti nebo jsou přehlíženi.

Usilujeme o to, aby se člověk stal aktérem svého rozvoje a změny a aby se nestal objektem našeho soucitu a pomoci. Cílem naší práce je proto podporovat člověka tak, aby si byl schopen pomoci sám a aby byl schopen rozhodovat sám o sobě.

Kvalita

„Odborná kompetence je prvním a základním předpokladem, ale sama o sobě nestačí. Jedná se totiž o lidské bytosti, které vždy potřebují něco víc nežli pouze technicky správně prováděnou péči. Potřebují lidskost. Potřebují pozorné srdce.“

(Benedikt XVI, DCE čl. 31)

Kvalita má svůj odborný, ekonomický a ekologický, ale i biblicko-teologický a etický rozměr. Proto chceme být organizací, kde jednotlivé činnosti vykonávají pracovníci s odpovídajícím vzděláním, kompetencemi a zkušenostmi, jejichž způsob práce vychází z osvědčených metod. Sledujeme také nejnovější vývoj a trendy a tyto poznatky zapojujeme do naší práce. Chceme být organizací, v níž vytváříme prostředí pro rozvoj odbornosti jednotlivých pracovníků i jednotlivých činností.

Kvalita naší práce je však především zaměřena na zdařilé vztahy a setkávání mezi lidmi. Zdařilé vztahy a setkávání předpokládají vzájemné uznání. Z tohoto základu může vyrůst nezbytná důvěra. Usilujeme o to, aby pracovníci naší organizace byli nejen nositeli odborných dovedností a znalostí, ale i lidskosti.

Činnost naší organizace je charakteristická svou otevřeností a transparentností, která pomáhá udržovat a posilovat důvěru sponzorů, spolupracovníků a příjemců pomoci; informace o činnosti jsou přístupné pro všechny zainteresované lidi.

Solidarita

Lidský život se rozvíjí v různorodých mezilidských vztazích v rodině, v zaměstnání, v sousedských vazbách, v politických společenstvích, v soužití různých názorových a zájmových skupin, kultur a náboženství.

Naše organizace tuto pestrost přijímá a spolu se všemi lidmi dobré vůle chce budovat

solidární soužití, v němž není místo pro předsudky a v němž je možno přispívat ke tvorbě všeobecného blaha.

Při své činnosti naše organizace plně respektuje autonomii ostatních charitativních organizací, naše spolupráce s nimi je založena na vzájemné podpoře a partnerství. Chceme sdílet své zkušenosti se svými partnery a také čerpat ze společně dosažených úspěchů ve prospěch různě nezvýhodněných skupin.

Život v důstojnosti pro všechny bez rozdílu je možný jen za předpokladu svobody, spravedlnosti a celosvětového míru a za předpokladu respektu vůči celému stvoření, proto se podílíme na pomoci i za hranicemi naší územní působnosti.

Chceme být solidární i vůči budoucím generacím, a proto přijímáme závazek trvale udržitelného života a vytváření udržitelného světového řádu včetně zdravého a ekologického řádu pro budoucnost.

Společenství služby

Věříme, že každý člověk má svůj osobní příběh s Bohem, ať už si je toho vědom nebo ne. Chceme být organizací, jejíž činnost je založena na vzájemném respektu a přijetí duchovní a životní cesty ostatních spolupracovníků, kde se vzájemně podporujeme ve službě potřebným i ve vlastní duchovní cestě, kde si vzájemně předáváme naději i v přicházejících těžkostech.

JAK TOHO CHCEME DOSÁHNOUT?

Zajištění služeb tak, aby byly dlouhodobě udržitelné a kvalitní

Prvořadým cílem naší organizace je poskytování kvalitních sociálních služeb. S platností zákona 108/2006 Sb. O Sociálních službách se ukázala ještě intenzivněji nutnost transformovat naše služby v návaznosti na krajské i místní plánování s důrazem na potřeby místní komunity i jednotlivců. Chceme se zaměřit se na stabilitu personálního zajištění a efektivitu služeb. Jednou z priorit je také vyřešení vhodných prostor pro jejich potřebný rozvoj.

Posílení charitního cítění v církvi

Závazkem každého křesťana je všeobecná diakonie. Bez ní nelze naplnit Kristovu výzvu vyhledávat potřebné a pomáhat bližnímu v nouzi, což je poslání naší organizace. Profesionalizace naší charity znamenala pro mnohé farníky naplnění této výzvy i bez jejich osobní účasti. Naším cílem je změnit toto vnímání a vyzvat je k aktivnější spolupráci.

Zvýšení příjmů z jiných, než státních zdrojů a snaha o stabilizaci veřejných finančních zdrojů

Financování naší činnosti není žádným způsobem stabilně zajištěno. Proto chceme rozvinout i další činnosti, které nám zajistí jiné než veřejné finance. Z tohoto důvodu je nutné stále usilovat o změnu povědomí u veřejnosti a politiků na všech úrovních o sociálních službách. Výsledkem by měla být změna legislativy směrem k zajištění stability a spravedlivějšího financování sociálních služeb.

Základní údaje o organizaci

Charita Valašské Meziříčí je součástí Charity Česká republika, která je účelovým zařízením Římskokatolické církve pro službu všem potřebným bez rozdílu. Naše organizace je samostatná církevní právnická osoba (podle ustanovení kánonu 114 Kodexu kanonického práva a podle zák. 3/2002 Sb.). Zřizovatelem Charity Valašské Meziříčí je Arcidiecézní charita Olomouc a řídí se jejími stanovami. Statutární zástupce – ředitel – je jmenovaný olomouckým arcibiskupem a jeho důležité rozhodnutí jsou podmíněna souhlasem Charitní rady. Hospodaření charity je kontrolováno nezávislou Revizní komisí.

Název organizace: Charita Valašské Meziříčí

Sídlo: Kpt. Zavadila 1345, 757 01 Valašské Meziříčí

IČO: 47997885

Právní forma: účelové zařízení římskokatolické církve (církevní právnická osoba)

Vznik: 31. 7. 1992

Registrace u Ministerstva kultury: 30. 10. 1996 (č. 8/1-02-707/1996)

Telefony: 571 619 979 statutární zástupce (ředitel)

571 619 981 koordinátor ředitelství

571 619 980 ekonomka, hlavní účetní, mzdová účetní a pokladní

E-mail: info@valmez.charita.cz

Stránky na internetu: www.valmez.charita.cz

Konto: Česká spořitelna, a. s. 1766921369/0800

Statutární zástupce (ředitel): Ing. Jiří Gavenda

Celkový počet zaměstnanců (včetně dohod) k 31. 12. 2017: 157

Charitní rada v roce 2017:

Ing. Zdeněk Gajdoš (předseda), Ing. Miroslav Martínek, Eliška Vahalová, Anna Bičanová, Jaromír Koryčanský, Ing. Jana Tichavská, Jaroslav Křenek

Revizní komise v roce 2017:

Ing. Jiří Lev (předseda), Jarmila Žilinská, Ing. Michal Perutka

Územní působnost v roce 2017:

Valašské Meziříčí, Krhová, Hrachovec, Podlesí, Poličná, Juřinka, Bynina, Lhotka u Choryně, Branky na Moravě, Jarcová, Lešná, Lhotka nad Bečvou, Jasenice, Vysoká, Příluky, Mštěnovice, Choryně, Kelč, Loučka, Police, Němetice, Perná, Kunovice, Zašová, Strítěž nad Bečvou, Vidče, Zubří, Rožnov pod Radhoštěm, Valašská Bystřice, Malá Bystřice, Velká Lhota, Dolní Bečva, Prostřední Bečva, Horní Bečva, Hutisko-Solanec, Vigantice a ORP Hranice n. M.



Charita Valašské Meziříčí

ŘEDITELSTVÍ CHARITY VALAŠSKÉ MEZIŘÍČÍ

k 31. 12. 2017

Statutární zástupce, ředitel:
Ing. Jiří Gavenda

Zástupce ředitele:
Bc. Naděžda Gilarová

Koordinátor ředitelství: Ing. Gabriela Galetková

PR, provozní činnosti, PMS: Ing. Martina Došková

FR, provozní činnosti: Bc. Martina Kubíčková

Vedoucí ekonomického oddělení (ekonom, personalista): Bc. Erika Moščáková

Mzdová účetní, pokladní: Blanka Gregorková

Hlavní účetní: Jana Šedinová

Administrativní pracovnice: Svatava Klimešová, DiS.

Administrátor projektu: Romana Kladivová

Pastorační asistent: Mgr. Kateřina Kolajová (do 19. 3. 2017),
Mgr. Tereza Olejníková (od 1. 4. 2017)

Správce IT: Marek Ševčík (DPČ)

Správce majetku: Jan Gilar (DPČ)

Služby ve Valašské Bystřici



CHARITNÍ DŮM POKOJNÉHO STÁŘÍ VALAŠSKÁ BYSTŘICE – DOMOV PRO SENIORY

Adresa: Valašská Bystřice 275, 756 27 Valašská Bystřice

Telefon: 571 646 501, 603 549 618

E-mail: jana.rihakova@valmez.charita.cz

Vznik zařízení: rok 1992

Registrační číslo v registru poskytovatelů sociálních služeb: 8071473

Kontaktní osoba:

Jana Řiháková, DiS. – vedoucí služby

jana.rihakova@valmez.charita.cz, tel.: 603 549 618

Představení služby

Charitní dům pokojného stáří umožňuje lidem od 65 let věku prožít klidné stáří bez obav, že zůstanou bez pomoci a to v prostředí co nejvíce podobném rodinnému. Snažíme se zachovat co nejdéle dosavadní schopnosti každého klienta a podporovat jej při udržování běžného způsobu života, přiměřené soběstačnosti a při zachování přirozených vztahů, to vše s individuálním přístupem a respektem k duchovním hodnotám.

S čím můžeme pomoci ?

- prožít důstojné stáří s přihlednutím k individuálním potřebám každého člověka
- vytvářet podmínky po zachování dosavadního způsobu života uživatelů
- podpořit udržení úrovně soběstačnosti a nezávislosti uživatelů (v rámci zdravotních možností)
- podpořit zachování stávajících tělesných, smyslových a psychických schopností uživatelů prostřednictvím různých aktivizačních činností
- zajistit duchovní podporu uživatelů po celou dobu pobytu
- zajistit služby odborně vzdělaným a proškoleným personálem, který respektuje potřeby uživatelů
- zachovat a podpořit sociální vazby s rodinou a blízkými

Realizace služby v roce 2017

Komplexní péče o klienty (přímá obslužná činnost, zdravotní i sociální péče) byla zajišťována zdravotními sestrami, pracovníky v sociálních službách, také pracovníky na DPP a DPČ a sociálními a aktivizačními pracovníky. Celková kapacita je 26 lůžek (20 jednolůžkových a 3 dvoulůžkové pokoje). Zdravotní péči poskytoval MUDr. Tomáš Petružela a MUDr. Miroslav Mauci.

Co se nám podařilo? Dokončili jsme projekt s názvem „Děti na pomoc aktivnímu stáří“, který byl zahájen v roce 2016. Naším cílem bylo zlepšit a zpříjemnit seniorům jejich pobyt v Našem domově. Zahrada za Charitním domem pokojného stáří byla donedávna travnatou plochou bez chodníků, tedy pro většinu seniorů nepřístupná. Díky finanční podpoře Nadace ČEZ jsme mohli zahradu upravit a kompletně zrekonstruovat. Vybudovali jsme chodníky, provedli terénní úpravy, zahradu osázeli ovocnými stromy a keři a zasadili jsme také bylinkovou a zeleninovou zahrádku. Aby se obyvatelé domova cítili na zahradě co nejlépe, pořídili jsme zahradní nábytek, houpačku, kuželky a vybudovali jsme i ohniště s posezením. Do projektu „Děti na pomoc aktivnímu stáří“ se s radostí zapojili žáci ze Základní školy ve Valašské Bystřici i studenti z Gymnázia Františka Palackého ve Valašském Meziříčí. Cílem projektu bylo zahradu celkově upravit a zpřístupnit obyvatelům domova, přičemž do drobnějších úprav a aktivit se zapojily právě děti a mládež. Děti také seniory pravidelně navštěvovali a připravovali pro ně různé aktivity nebo taneční a divadelní vystoupení. V červnu jsme jeli na společný výlet do Zoologické zahrady v Lešné u Zlína.

Během listopadu jsme se zapojili do projektu Českého rozhlasu s názvem „Ježíškova vnučata.“ Tento projekt sklídl obrovský úspěch, nejčastějším přáním seniorů byly hygienické pomůcky a zdravotnické potřeby. Mezi oblíbené zážitky patřila návštěva nějakého místa většinou spojeného s nějakými vzpomínkami.

Základní statistická data za rok 2017

Služba byla poskytnuta 37 klientům – 23 ženám a 14 mužům (11 klientů do 80 let, 26 klientů nad 80 let). V průběhu roku 11 klientů zemřelo (5 klientů v nemocnici, 6 v domově). 28 klientů pocházelo z ORP Rožnov pod Radhoštěm, 1 klient z ORP Valašské Klobouky, 3 klienti z ORP Valašské Meziříčí, 3 klienti z ORP Vsetín a 2 klienti z jiného kraje.



Zahrada u Charitního domu pokojného stáří

Slavnostní otevření zahrady u Charitního domu pokojného stáří



CHARITNÍ DŮM POKOJNÉHO STÁŘÍ VALAŠSKÁ BYSTŘICE – ODLEHČOVACÍ SLUŽBA

Adresa: Valašská Bystřice 275, 756 27 Valašská Bystřice

Telefon: 571 646 501, 603 549 618

E-mail: jana.rihakova@valmez.charita.cz

Vznik zařízení: 13. 8. 2012

Registrační číslo v registru poskytovatelů sociálních služeb: 9351397

Kontaktní osoba:

Jana Řiháková, DiS. – vedoucí služby

jana.rihakova@valmez.charita.cz, tel.: 603 549 618

Představení služby

Charitní dům pokojného stáří Valašská Bystřice poskytuje individuální pomoc a podporu seniorům se sníženou soběstačností, o něž běžně pečují jiné osoby v jejich přirozeném prostředí. Seniorům a osobám s tělesným postižením poskytujeme ubytování, stravování, pečovatelskou a ošetřovatelskou službu a také možnost účastnit se aktivizačních činností v Charitním domě pokojného stáří s ohledem na seberealizaci a naplnění duchovních potřeb. Cílem je umožnit pečující osobě nezbytný odpočinek a poskytnout čas k vyřízení nutných záležitostí. Věková struktura: seniori od 65 let věku, popř. lidé s tělesným postižením od 55 let.

S čím můžeme pomoci?

- podporou a péčí o seniory a lidi se zdravotním postižením prostřednictvím ubytování, stravování, pečovatelské a ošetřovatelské činnosti za účelem odpočinku či vyřízení si nezbytných záležitostí pečujících rodinných příslušníků či blízkých osob
- podporou a péčí při udržení či rozvoji úrovně soběstačnosti, nezávislosti, schopnosti pečovat o sebe sama

Realizace služby v roce 2017

Služba byla poskytována v 1 jednolůžkovém a 1 dvoulůžkovém pokoji, nezbytnou pomoc a podporu klientům zajišťovali z části úvazku pracovníci Domova pro seniory. Klienti mohli využívat veškeré aktivizační programy a účastnit se všech společenských akcí, mší svatých, modlitebních setkání, které jsou připravovány pro klienty Domova pro seniory.

Základní statistická data za rok 2017

Služba byla poskytnuta 28 klientům – 19 ženám, 9 mužům (10 klientů ve věku do 80 let, 18 klientů nad 80 let). 3 klienti byli po ukončení pobytu na odlehčovací službě přijati na službu Domov pro seniory. Průměrná obložnost za poskytovanou službu za rok 2017 byla 85,6%.



Aki nese koledu

Služby v Rožnově pod Radhoštěm



CHARITNÍ PEČOVATELSKÁ SLUŽBA ROŽNOV POD RADHOŠTĚM

Adresa: Pivovarská 2190, 756 61 Rožnov pod Radhoštěm

Telefon: 571 654 954, mobil: 739 524 318

E-mail: lenka.vojtovicova@valmez.charita.cz

Vznik zařízení: rok 1992

Registrační číslo v registru poskytovatelů sociálních služeb: 1933912

Kontaktní osoby:

Marieke van Buiten Petřek, DiS (do 30. 8. 2017)

Bc. Lenka Vojtovičová (od 1. 9. 2017) – vedoucí služby

lenka.vojtovicova@valmez.charita.cz, tel.: 739 524 318

Představení služby

Charitní pečovatelská služba je určena pro seniory a osoby se zdravotním postižením v případě, že potřebují péči v prostředí svých domovů. Naši službu mohou využít obyvatelé Rožnova pod Radhoštěm a okolních obcí – Zubří, Vidče, Vigantic, Valašské Bystřice, Malé Bystřice, Hutiska-Solance, Dolní Bečvy, Prostřední Bečvy a Horní Bečvy.

Mezi naše zásady patří respekt, soukromost a pečlivost. S klienty hledáme nejlepší možný způsob řešení problémů s ohledem na jejich individuální potřeby a přání. Míra naší pomoci záleží na dosavadních schopnostech a možnostech klienta a jeho pečující rodiny. Četnost

a délku návštěv domlouváme individuálně dle jeho potřeb a aktuálního stavu.

Náš tým se skládá z profesionálně vyškolených pracovníků, které ve své praxi uplatňují princip celostního přístupu.

S čím můžeme pomoci?

- pomáháme při přípravě a podávání jídla a pití, můžeme dovézt i oběd
- pomáháme při oblékání, osobní hygieně a koupání, při použití WC a při výměně plen
- poskytujeme podporu při chůzi a při přesunu na lůžko či vozík
- pomáháme při běžném úklidu domácnosti, prát a žehlit prádlo můžete i v budově Charity, můžeme zatopit, donést vodu ze study, nakoupit co potřebujete
- můžeme vás doprovodit k lékaři, na úřady a jiné instituce, zároveň vám můžeme zprostředkovat pomoci vyřešit různé návazné problémy

Ve spolupráci se službou Centrum osobní asistence poskytujeme také noční péči. Ve spolupráci s Domácí zdravotní a paliativní péčí se staráme i o klienty v terminálním stadiu života.

Region působnosti: Rožnov p. R., Zubří, Vigantice, Vidče, Hutisko-Solanec, Dolní Bečva, Prostřední Bečva, Horní Bečva, Valašská Bystřice, Malá Bystřice.

Realizace služby v roce 2017

Rok 2017 v Charitní pečovatelské službě byl pestrý. I přes rozšíření týmu o nové pracovníce dále pokračoval trend z roku 2016 a poptávka po poskytování pečovatelské služby byla vyšší, než jsme mohli uspokojit. K dalšímu plánovanému navýšení úvazků dojde až v lednu 2018. Naším posláním a snahou je poskytovat takovou péči a podporu uživatelům, které jim umožní žít podle jejich zvyklostí co možná nejdéle v jejich domácnostech. Proto hledáme různé způsoby a možnosti jak jim pobyt doma umožnit a zpříjemnit.

Velkou radost nám udělalo zakoupení přenosné nafukovací vany do lůžka. Díky tomu můžeme dopřát sprchu nebo koupel i uživatelům dlouhodobě upoutaným na lůžko a tím jim zpestřit a zkvalitnit život. Pro většinu z nás je možnost sprchy každodenní samozřejmostí, pro některé z našich uživatelů, to byla do nedávna nedosažitelná záležitost. Někteří zažili pocit tekoucí vody na svém těle po dlouhé době a bylo to pro ně příjemným a mnohdy už neočekávaným prožitkem. Jsou za tuto možnost vděční a rozšíření naší nabídky vítají.

Velké poděkování patří všem pracovníkům služby. Jen díky jejich trpělivému, profesionálnímu přístupu, se nám daří najít vhodnou cestu k tomu, aby naši uživatelé mohli setrvat ve svých domovech.

Další poděkování patří našim uživatelům, jejich rodinám, blízkým a všem kdo nás podporují. Bez jejich plné důvěry a spolupráce by se nám naše poslání nedařilo plnit.

Věřím, že i nadále nám zachovají přízeň a že řady našich spokojených uživatelů se budou nadále rozrůstat.

Základní statistická data za rok 2017

Počet uživatelů: 148

Počet hodin přímé péče včetně cesty: 15 696

Počet rozvezených obědů: 7469

Počet hodin strávených při rozvozu stravy: 1357

Počet zapůjčených kompenzačních pomůcek: 232

Počet uživatelů, kterým jsme podle zákona 108/2006 Sb. poskytli službu zdarma: 3

DOMÁCÍ ZDRAVOTNÍ A PALIATIVNÍ PÉČE

Adresa: Pivovarská 2190, 756 61 Rožnov pod Radhoštěm

Telefon: 571 654 954, mobil: 603 549 680

E-mail: michaela.zuzanakova@valmez.charita.cz

Vznik zařízení: rok 1993

Registrace nestátního zdravotnického zařízení na Krajském úřadě Zlínského kraje:

č. j.: KUZL 82333/2010 Zd-Hd

Kontaktní osoby:

Michaela Zuzanáková, DiS. – vedoucí služby a zdravotní sestra

michaela.zuzanakova@valmez.charita.cz , tel.: 603 549 680

Region působnosti

Rožnov p. R., Zubří, Zašová, Stráž nad Bečvou, Vigantice, Vidče, Hutisko-Solanec, Dolní Bečva, Prostřední Bečva, Horní Bečva, Valašská Bystřice

Představení služby

Domácí zdravotní péče je určena pacientům v jejich domácím prostředí – zabraňuje vytržení klienta z jeho přirozených sociálních vazeb. O klienty s akutním i chronickým onemocněním a pacienty v pokročilých a konečných stádiích nevléčitelných chorob se starají registrované všeobecné sestry.

S čím můžeme pomoci?

Usilujeme o to, aby poslední období života prožil nemocný člověk v důstojném a vlnném prostředí ve společnosti své rodiny. Naše služba zahrnuje péči nejen o pacienta, ale i o jeho blízké. Vycházíme ze zkušenosti, že umírání nemusí být provázeno strachem, nesnesitelnou bolestí a nesmyslným utrpením.

Nabízíme multiprofesní spolupráci, která zahrnuje lékařské, ošetrovatelské, psychologické, sociální a duchovní aspekty. Klientům pomáháme s ošetřováním ran a defektů kůže, s aplikací inzulinu, injekcemi a infuzní léčbou, s výměnou močových katarů, ošetrovatelskou rehabilitací či podáváním léků. U paliativní léčby zajišťujeme oxygenoterapii, odsávání sekretu z dýchacích cest, zajištění léčby bolesti lineárními i přenosnými stříkačkovými dávkovači. Příbuzným a přátelům umírajících poskytujeme účinnou oporu.

Realizace služby v roce 2017

V roce 2017 naše zařízení získalo certifikaci pro domácí parenterální výživu, čím jsme navýšili nejen kompetence, ale i kredit u pracovišť, které nám teď mohou předávat pacienty do domácího ošetření.

Základní statistická data za rok 2017

Počet ošetřených pacientů: 488

Počet uskutečněných návštěv: 11 700

Péči zajišťuje 5 kvalifikovaných zdravotních sester s osvědčením k výkonu zdravotnického povolání bez odborného dohledu.

DENNÍ STACIONÁŘ RADOST

Adresa: Pivovarská 2190, 756 61 Rožnov pod Radhoštěm

Telefon: 571 654 954, mobil: 603 549 642

E-mail: zlatuse.lusovska@valmez.charita.cz

Vznik zařízení: 1. 1. 2016

Registrační číslo v registru poskytovatelů sociálních služeb: 1669176

Kontaktní osoba:

Bc. Zlatuše Lušovská, DiS. – vedoucí služby a sociální pracovnice
zlatuse.lusovska@valmez.charita.cz, tel.: 603 549 642

Představení služby

Denní stacionář Radost je určen lidem, kteří kvůli svému zdravotnímu stavu obtížně zvládají pobyt doma bez pomoci dalšího člověka. Našimi klienty jsou lidé starší 50 let, kteří jsou špatně pohybliví nebo mají různé závažné poruchy orientace.

Službu mohou využít obyvatelé Rožnova pod Radhoštěm a okolních obcí – Zubří, Vidče, Viganic, Valašské Bystřice, Hutiska-Solance, Dolní Bečvy, Prostřední Bečvy a Horní Bečvy.

S čím můžeme pomoci?

Naším klientům poskytujeme bezpečný prostor, kde mohou strávit část dne, kdy o ně nemohou z nejrůznějších důvodů pečovat jejich blízcí. Pomáháme se základními hygienickými potřebami a se zajištěním stravy (svačina, oběd) podle jejich individuálních potřeb. Připravujeme pro ně denní program činností „na míru“, podle možností a preferencí každého uživatele.

Realizace služby v roce 2017

Rok 2017 byl v denním stacionáři opět poměrně rušný. Kromě několika personálních změn se služba zapojila do dvou rozsáhlých celocharitních projektů, zaměřených na zvyšování kvality služeb a optimální nastavení vnitřních procesů v organizaci. Výstupy z projektů budou sloužit především jako podpora pro pracovníky.

Největší snahou pracovníků pak je vytvořit ve stacionáři příjemné prostředí podobné domácímu, a umožnit našim klientům žít co nejběžnějším způsobem života.

Téměř pro všechny z nich to znamená překonávat řadu překážek, které si my zdraví lidé většinou ani neuvědomujeme... ať už je to okraj vany, schody na poštu, bankomat nebo „obyčejný“ papír s kolonkami k vyplnění... někdy také každodenní uvědomění kdo jsem, kde jsem, co je dnes za den a co tady dělám. Naší každodenní prací je pomáhat klientům tyto překážky překonávat, a také jim umožnit, aby nebyli sami, když mají rodinu daleko nebo jsou její členové v zaměstnání.

Tomuto našemu poslání přizpůsobujeme i náplň času, který u nás klienti tráví. Proto je u nás samozřejmostí například oslava narozenin, slavení svátků během roku, snídaneň na zahradě, návštěva muzea, výstavy nebo kavárny, vycházka do parku, smažení vaječiny nebo opékání špekáčků na terase, zahrádkaření, výlet do blízkého okolí nebo výroba adventních věnců. Někdy si jen povídáme nebo vzpomínáme na časy minulé. To všechno našim klientům pomáhá zvládat nelehké situace, překonávat překážky a i přes všechna omezení žít plnohodnotný život.

Základní statistická data za rok 2017

Počet uživatelů: 15

Počet intervencí: 1643

V roce 2017 u nás uživatelé strávili dohromady 1450 dní v časovém rozsahu 8400 hodin. V průběhu celého roku nám neúnavně pomáhali dva dobrovolníci, za což jim patří velké poděkování.



Aktivity v Denním stacionáři Radost

Služby ve Valašském Meziříčí



AZYLOVÝ DŮM PRO MATKY S DĚTMI

Adresa: Kpt. Zavadila 1345, 757 01 Valašské Meziříčí

Telefon: 571 616 657

E-mail: marketa.krhutova@valmez.charita.cz

Vznik zařízení: rok 2000

Registrační číslo v registru poskytovatelů sociálních služeb: 3701441

Kontaktní osoby:

Bc. Markéta Krhutová – vedoucí služby a sociální pracovnice
marketa.krhutova@valmez.charita.cz, tel.: 605 179 402

Představení služby

Azylový dům je určen pro ženy s dětmi, těhotné ženy nebo ženy usilující o získání dětí do své péče. Služba se týká především těch žen, které zažívají domácí násilí, potřebují podporu a vedení při péči o děti a domácnost a které ztratily bydlení. Klientky musejí mít alespoň 18 let.

Azylový dům nabízí 12 bytových jednotek s celkem 40 lůžky. Naše klientky jsou přechodně ubytovány v zařízených garsoniérách, v nichž mají k dispozici kuchyňský kout s vařičem, lednicí, nádobím; sprchový kout a WC.

S čím můžeme pomoci?

Naším cílem je samostatnost a soběstačnost klientek. Podrobně zmapujeme jejich situaci a společně s nimi hledáme řešení. Pomůžeme s hledáním vlastního bydlení, práce či se

zajištěním sociálních dávek a se splácením dluhů. Klientky podporujeme v tom, aby zvládaly výchovu dětí, péči o domácnost a komplikované mezilidské vztahy.

Realizace služby v roce 2017

V roce 2017 byl provoz azylového domu financován dotacemi MPSV, Zlínského kraje a Města Valašské Meziříčí. V průběhu poskytování služby jsme s klientkami intenzivně pracovali na tom, aby se mohly co nejdříve vrátit do běžného života. Podporovali jsme je, aby znaly a uměly si hájit svá práva a zároveň plnily své povinnosti.

Kromě toho se v roce 2017 v azylovém domě uskutečnil karneval, oslava Dne matek, plnění pomlázek, velikonoční a vánoční společné pečení, Mikulášská besídka a výtvarná tvoření pro děti. Proběhlo setkání s canisterapeutkou s ukázkami výcviku psů. V rámci prevence se uskutečňovala také pravidelná setkávání s městskými policisty a hasiči. V létě již tradičně dobrovolníci z Adry připravili aktivity pro děti. Osvědčil se také kurz finanční gramotnosti, kde měly klientky možnost prohloubit si znalosti v oblasti hospodaření, seznámit se více s riziky zadluženosti a doplnit si své kompetence pro zvýšení zaměstnatelnosti.

Klientky využívaly opětovně videotréninku interakcí jako podpůrné metody při výchově dětí. Pravidelně také probíhala tematická skupina, která podporovala pozitivní vztahy mezi klientkami, příp. zvládání různých úskalí rodičovství. V listopadu jsme se opět podíleli na organizaci celostátní kampaně "Noc venku", kde jsme prezentovali naši službu. V průběhu roku jsme částečně obnovili vybavení bytových jednotek.

Základní statistická data za rok 2017

V roce 2017 byla poskytována služba 33 matkám se 76 dětmi. Realizováno bylo celkem 2 603 intervencí. Ubytovací kapacita bytových jednotek byla naplněna téměř na 100 %.



Pracovnice Azylového domu pro matky s dětmi

SOCIÁLNĚ AKTIVIZAČNÍ SLUŽBY PRO RODINY S DĚTMI – SASANKY

Adresa: Kpt. Zavadila 1345, 757 01 Valašské Meziříčí

Telefon: 571 616 024, 605 045 952

E-mail: jana.hasalikova@valmez.charita.cz

Vznik zařízení: Sociálně aktivizační služby pro rodiny s dětmi se v roce 2007 transformovaly z Klubu Zeferino (ten existuje od roku 1999) až do současné podoby terénní služby.

Registrační číslo v registru poskytovatelů sociálních služeb: 8253969

Kontaktní osoby:

Bc. Jana Hasalíková – vedoucí služby a sociální pracovnice
jana.hasalikova@valmez.charita.cz, tel.: 571 616 024, 605 045 952

Představení služby

Sociálně aktivizační služby pro rodiny s dětmi (SAS) jsou určeny těm rodinám, které usilují o návrat dětí z ústavní výchovy, a rodinám, které nezvládají plnit všechny své základní funkce, a vychovávají děti do ukončení jejich středoškolského studia. Rodiny vedeme, motivujeme a podporujeme v řešení jejich nepříznivé situace. Služby poskytujeme přímo v domácnosti.

Mezi naše klienty patří rodiny žijící v ORP Valašské Meziříčí, Rožnov pod Radhoštěm a Hranice na Moravě.

S čím můžeme pomoci?

Naším cílem je komplexní řešení problémů rodiny, s podmínkou aktivního zapojení jejích členů. Smyslem naší služby je podpora a vedení jednotlivých členů při obnově funkcí rodiny.

Mezi nejčastější okruhy problémů, které pomáháme řešit, patří podpora rodičovských kompetencí při vzdělávání a rozvoji dětí, mezilidských vztahů, finančního hospodaření, podpora při hledání zaměstnání a bydlení.

Realizace služby v roce 2017

Významnou událostí ve službě byla oslava 10-ti letého působení SASanek, která se uskutečnila 21. 9. 2017.

V průběhu celého dne se služba prezentovala různými akcemi. Studenti Gymnázia Františka Palackého Valašské Meziříčí měli možnost vyslechnout přednášku PhDr. Jeronýma Klimeše, Ph.D., který ke studentům hovořil na téma „základnosti vztahů“. U studentů mělo toto téma velký ohlas. Dr. Klimeš ten den přednášel ještě jednou, a to v prostorách MaGC Valašské Meziříčí, kde měla možnost přijít široká veřejnost a vyslechnout si přednášku na téma „rozvody a rozchody“. I tato přednáška měla velký ohlas, posluchači na konci pokládali velké množství dotazů, až byla obava, že Dr. Klimeš nestihne vlak. Akce sociálně aktivizační služby pokračovaly i na náměstí, kde se služba prezentovala svými materiály ve stánku, kde lidem pracovnice zodpovídala položené otázky. Jedním z podporovatelů akce byla kavárna Cafe Tucan, kde probíhal program pro děti. Děti měly možnost si nechat namalovat na obličej

obrázek nebo si zahrát jednu z mnoha her, které pro ně byly připraveny. Ve stejných prostorách probíhala poslední z akcí pro tento den, a to komorní koncert skupiny DOCUKU.

Přednášky Dr. Klimeše se na gymnáziu zúčastnilo více jak 100 studentů a učitelů a na přednášku v MaGC přišlo přibližně 65 lidí z řad laické i odborné veřejnosti. Dětského programu v kavárně se i přes nepříznivé počasí průběžně zúčastnilo přibližně 20 dětí. Vystoupení kapely DOCUKU si nenechalo ujít téměř 60 posluchačů.

Základní statistická data za rok 2017

Služba SAS poskytla podporu v rámci ORP Valašské Meziříčí, Rožnov pod Radhoštěm a Hranice na Moravě 109 rodinám.



Oslavy 10. Výročí založení služby



EVROPSKÁ UNIE **Evropský sociální fond** **Operační program Zaměstnanost**

Poskytování sociální služby SASANKY - sociálně aktivizační služby pro rodiny s dětmi je hrazeno v rámci projektů:

Podpora a rozvoj vybraných sociálních služeb ve Zlínském kraji, reg. č.: CZ.03.2.60/0.0/0.0/15_005/0002776, který je poskytován za finanční podpory Zlínského kraje a Operačního programu Zaměstnanost.

Služby sociální prevence v Olomouckém kraji, reg. č.: CZ.03.2.60/0.0/0.0/15_005/0000057, který je spolufinancován Evropským sociálním fondem a rozpočtem České republiky.

KLUB ZEFERINO

Adresa: Masarykova 291, 757 01 Valašské Meziříčí

Telefon: 776 771 441

E-mail: edita.krejci@valmez.charita.cz

Vznik zařízení: rok 1999

Kontaktní osoby:

Bc. Edita Krejčí – vedoucí klubu

edita.krejci@valmez.charita.cz, tel. 776 771 441

Představení služby

Klub Zeferino je určen předškolním a školním dětem z romských rodin a dětem z rodin v nepříznivé sociální situaci. Našimi klienty jsou děti do 18 let a jejich rodiče.

S čím můžeme pomoci?

Naším cílem je pomoci předškolním dětem k lepší adaptaci na školní prostředí a školním dětem k důkladnějšímu pochopení učiva. Školní děti vedeme k zodpovědnému studiu prostřednictvím pravidelného doučování, k samostatnému řešení problémů a přijímání zodpovědnosti za jejich život. Poskytujeme jim bezpečný prostor a vhodné podněty k naplňování jejich volného času. Různorodými činnostmi podporujeme harmonický rozvoj osobnosti dítěte. Při pravidelné terénní práci spolupracujeme s rodiči našich dětských klientů a informujeme je o aktivitách klubu. Cíleně působíme na jejich vnímání důležitosti vzdělání, potřeb a harmonického rozvoje jejich dětí. Při doučování a volnočasových aktivitách nám vypomáhají dobrovolníci, při akcích také rodiče dětí.

Realizace služby v roce 2017

Základní a nosnou složkou činnosti bylo doučování dětí a jejich vedení ke smysluplnému naplňování volného času.

Dále jsme uskutečnili 4 větší akce pro děti o prázdninách – pohádkové odpoledne pro mladší děti, výlet do Zoo Lešná, bowling, táborák.

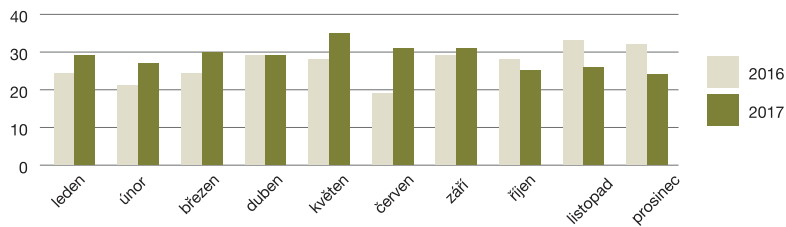
Jako každoročně jsme se účastnili literární a výtvarné soutěže Romano suno, kde se 8 dětí umístilo na prvních třech místech ve své kategorii, a to v části literární i výtvarné.

Činnost Klubu Zeferino byla podpořena Radou vlády pro záležitosti romské menšiny, Městem Valašské Meziříčí a Nadačním fondem Albert.

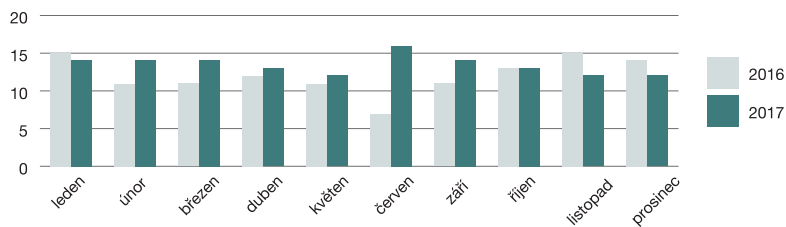
Statistiky srovnání rok 2016/2017

Od září se počet přihlášených dětí v klubu ustálil na 60 dětí + 6 maminek

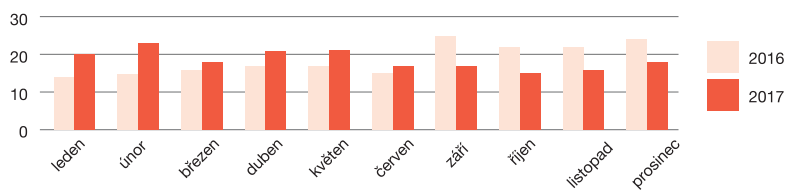
Poledníček – průměrně chodilo cca 26 dětí



Doučování – průměrně chodilo cca 14 dětí



Dílny – průměrně chodilo cca 20 dětí



NÍZKOPRAHOVÉ ZAŘÍZENÍ PRO DĚTI A MLÁDEŽ – ZASTÁVKA

Adresa: Na Potůčkách 872, 757 01 Valašské Meziříčí

Telefon: 734 435 314, 734 435 316, 732 702 882

E-mail: pavla.kolackova@valmez.charita.cz

Vznik zařízení: rok 2010

Registrační číslo v registru poskytovatelů sociálních služeb: 2193113

Kontaktní osoba:

Bc. Pavla Koláčková, DiS. – vedoucí služby a sociální pracovnice
pavla.kolackova@valmez.charita.cz, tel.: 734 435 314

Představení služby

Nízkoprahové zařízení pro děti a mládež Zastávka je sociální službou, která je zde pro všechny ve věku 10 až 26 let, kteří mají chuť trávit svůj volný čas smysluplněji či potřebují pomoc a poradit v různých oblastech jejich života. Náš nízký práh tak může překročit kdokoli bez rozdílu v barvě pleti, vyznání, myšlení, finančního stavu peněženky či životního stylu.

S čím můžeme pomoci?

Naším posláním je vytvořit prostor a podnětné prostředí pro mladé lidi, kteří obtížně hledají své místo v dnešním světě, nevychází s okolím a nenacházejí uspokojující náplň svého volného času.

Klientům nabízíme řadu volnočasových aktivit (stolní fotbal, ping-pong, hudební nástroje, stolní hry), možnost účastnit se přednášek na různá zajímavá témata, pomoc a podporu při řešení obtížných životních situací, problémů v rodině, ve škole, ve vztazích, apod.

Během roku pořádáme množství různých akcí – výlety, „nocovky“, výtvarné, taneční a hudební dílny, filmové kluby či sportovní aktivity.

Realizace služby v roce 2017

V roce 2017 bylo největším tématem ve službě personální obsazení. Po celý rok jsme se tak snažili vytvořit kvalitní tým odborníků, kteří mohou přispět klientům k řešení jejich problémů. Ideálním kandidátem na tuto pozici je pracovník, který má přehled o využití metod sociální práce v praxi, je aktivní, tvůrčí, kreativní, umí navázat důvěrné vztahy s klienty, pomáhá jim jejich nepříznivé životní situace překonávat a v neposlední řadě je ochoten pracovat do podvečerních hodin. Najít tedy takového pracovníka není vždy bohužel jednoduché. O to více si ceníme toho, že s koncem roku 2017 se nám náš tým opět podařilo stabilizovat a mohli jsme vstoupit do nového roku 2018 v plné síle.

I přes tyto personální peripetie v průběhu roku jsme však z kvality poskytované služby neustoupili. I nadále jsme v průběhu roku uspořádali nespočet různých aktivit, při kterých si mohli klienti smysluplně vyplnit svůj volný čas. Připravili jsme také několik besed na preventivní témata, jako jsou zdravý životní styl, vztahy, závislosti či životní prostředí. Rovněž jsme také pokračovali v terénní práci, kdy jsme oslovovali s nabídkou naší služby případné zájemce v ulicích města.

V neposlední řadě jsme prezentovali naši činnost v rámci Dne otevřených dveří, Veletrhu sociálních služeb či akce Noc venku. S činností klubu se také mohli seznámit žáci místních základních škol na pořádaných besedách v prostorách klubu.

Základní statistická data za rok 2017

Služba byla v roce 2017 poskytnuta 68 uživatelům a 140 zájemcům o službu. Bylo realizováno 2875 kontaktů a 1046 intervencí v klubu i v terénu.

Nízkoprahové zařízení pro děti a mládež Zastávka



TERÉNNÍ SLUŽBA DOMINO

Adresa: Zámecká 921, 757 01 Valašské Meziříčí

Adresa pro poštovní korespondenci: Kpt. Zavadila 1345, 757 01 Valašské Meziříčí

Telefon: 733 741 678

E-mail: iva.holubova@valmez.charita.cz

Registrační číslo v registru poskytovatelů sociálních služeb: 6155658

Vznik zařízení: 1. 1. 2009

Kontaktní osoby:

Mgr. Jozefína Račková (do 31.1.2017),

Bc. Ivana Holubová, DiS. (od 1.2.2017) – vedoucí služby a sociální pracovnice

iva.holubova@valmez.charita.cz, tel.: 733 741 678

Představení služby

Terénní služba je určena pro osoby bez přístřeší a osoby v krizi, které z různých důvodů ztratily domov. Službu poskytujeme v přirozeném prostředí klienta – na ulici, v parcích, ve squatech, zahradních chatkách atp. – v lokalitách Valašské Meziříčí, Rožnov pod Radhoštěm a přilehlých obcích. Našimi klienty jsou lidé od 18 let.

S čím můžeme pomoci?

Naším cílem je kontaktovat osoby bez přístřeší s nabídkou řešení jejich sociální situace, a zabránit tak jejich sociálnímu vyloučení. Včasným vyhledáváním osob a poskytováním informací se snažíme mírnit rizika spojená s pobytem „na ulici“.

S klienty spolupracujeme na rozvoji jejich schopností a dovedností v oblastech společenských vztahů, kontaktů s rodinou a běžného způsobu života.

Uživatelům služby nabízíme např. doprovod do zdravotnických zařízení a na úřady, pomáháme s vyřizováním dávek, důchodů či osobních dokladů. Poskytujeme základní sociální poradenství v oblasti bydlení a práce. Zprostředkováváme kontakty na další služby, zejména Denní centrum, Noclehárnu a Charitní šatník.

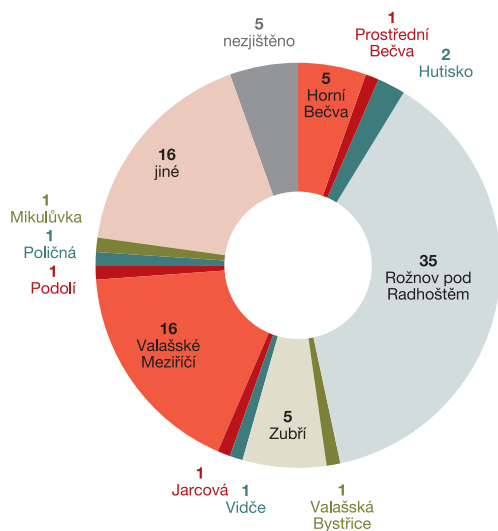
Realizace služby v roce 2017

V roce 2017 využilo naši službu 92 lidí (12 žen a 80 mužů). 70% z nich byli lidé bez přístřeší, žijící na ulici. Dalších 30 % byly osoby v krizi, tedy lidé, kteří sice bydlí, ale v nevhovujících či provizorních podmínkách, např. v chatkách, v přístavcích rodinných domů nebo na ubytovnách.

31 klientů jsme evidovali ve Valašském Meziříčí a přilehlých obcích a 61 v Rožnově pod Radhoštěm a přilehlých obcích. 92 % klientů byli ve věku 27 – 65 let, tedy v produktivním věku. V letošním roce v terénní službě přibýlo 20 úplně nových klientů (nikdy předtím naši službu nevyužili) a dalších 18 klientů, kteří službu už v minulosti využívali (před více než rokem). 54 klientů s námi spolupracovalo už v roce 2016.

77 % našich klientů má trvalé bydliště v ORP Valašské Meziříčí a Rožnov pod Radhoštěm. Zbýlých 23 % jsou klienti, kteří mají trvalé bydliště mimo ORP. Mnozí z těchto lidí však mají k naší oblasti blízko – např. zde mají rodinu, vyrůstali zde, dlouhou dobu zde pracovali, nebo tu už několik let pobývají a mají vytvořen okruh přátel a známých.

Trvalé bydliště klientů Terénní služby Domino



Ve skupině lidí bez přístřeší jsme řešili různé problémy – od zajištění základních potřeb jako jsou potraviny, oděv, přes evidenci na úřadech, vyřízení dokladů, zajištění dávek, doprovody k lékaři až po práci a bydlení. Většinu těchto lidí jsme navázali na další služby (denní centra, noclehárny), které poskytují těmto lidem zázemí, možnost se v teple vyspat, odpočinout si, připravit si stravu, umýt se a dále řešit svou situaci.

Ve skupině osob v krizi jsme se nejčastěji zabývali stykem s úřady. Pomáhali jsme s jednáním na úřadech, poště, ve zdravotnických zařízeních. Účelem pomoci této skupině lidí je zabránit propadu, udržet nebo zlepšit stávající situaci. Lidé žijící na ubytovnách jsou totiž velmi ohroženou skupinou, kde i jedno „zapomenutí“ může znamenat, že dotyčná osoba skončí na ulici.

Nedílnou součástí práce Terénní služby Domino je monitoring oblasti. Klienty máme nejen ve městech, ale i v obcích. Zde je bezdomovectví poněkud odlišné. Většinou jde o lidi, kteří obývají chatky, přístřešky, provizorní příbytky, přístavky. Mají v obci rodinu, přátele a okruh známých, sousedů, kteří jsou ochotni jim určitým způsobem pomoci. Takovýto člověk pak žije v přirozeném sociálním prostředí obce. Kritickým se proto jeví jeho přesun do města, kde se dostává do skupiny dalších osob bez přístřeší a může dojít k výraznému sociálnímu propadu. Proto jsme rádi, pokud nás zástupci obcí, kněží nebo občané informují o potenciálních klientech, za kterými poté dojdeme a řešíme jejich situaci přímo v obci.

Nejčastějším problémem lidí bez domova je alkoholová závislost, často se objevují také psychické a psychiatrické potíže, u mladých lidí i drogová závislost. S tím vším souvisí také zdravotní problémy. Největším a často obtížně řešitelným problémem jsou dluhy. Velký problém je to zvláště u mladých lidí, kteří při velkých dlužích nejsou motivováni ke změně, a jejich situace se zhoršuje. Všechny tyto problémy jsou dlouhodobé a vyžadují dlouhodobou práci s klientem.

DENNÍ CENTRUM

Adresa: Zámecká 921, 757 01 Valašské Meziříčí

Adresa pro poštovní korespondenci: Kpt. Zavadila 1345, 757 01 Valašské Meziříčí

Telefon: 571 620 997, 739 706 634, 739 706 574

E-mail: hana.krupova@valmez.charita.cz

Registrační číslo v registru poskytovatelů sociálních služeb: 5937705

Vznik zařízení: 1. 3. 2004

Kontaktní osoba:

Ing. Hana Krůpová, DiS. – vedoucí služby a sociální pracovnice

hana.krupova@valmez.charita.cz, tel.: 739 706 634

Představení služby

Denní centrum je určeno dospělým mužům a ženám, kteří se ocitli bez domova, dále lidem žijícím v nedůstojných bytových podmínkách ohrožujících jejich zdraví či život, lidem ve stavu nouze, lidem bez zázemí, se špatným uspokojováním jejich základních potřeb. Našimi klienty jsou lidé starší 18 let.

Podmínkou přijetí je přijatelný zdravotní stav (bez známek infekce), soběstačnost (bez nutnosti bezbariérového prostředí) a schopnost a ochota dodržovat pravidla fungování.

S čím můžeme pomoci?

Klientům nabízíme zajištění základních lidských potřeb (strava, hygiena, odpočinek). Usilujeme o to, aby se opětovně začlenili do společnosti a aby se stali samostatnými a nezávislími na naší službě. S klienty také spolupracujeme na snížení sociálního a zdravotního rizika souvisejícího se způsobem života „na ulici“.

Realizace služby v roce 2017

V červnu nastoupila nová sociální pracovnice a od této doby je náš pracovní tým kompletní (4 lidé na 3, 5 úvazku).

V prosinci 2016 jsme, již podruhé, zavedli tzv. „zimní provoz“, tzn., že do konce března 2017, bylo Denní centrum v provozu denně, včetně svátků a víkendů. Klienti služby tento krok hodnotili velmi kladně a uvítali jej. Díky jejich reakcím chceme zimní provoz zachovat i v dalších letech.

Na jaře 2017 začala platit novela zákona o hmotné nouzi, díky které se někteří klienti zapojili do práce, zatím na 20 hodin měsíčně. Jedná se o tzv. „veřejnou službu“. Doufáme, že se některým podaří (i s naší podporou) získat zaměstnání „standardní“.

I vloni jsme se v Denním centru snažili klienty v co největší míře zapojit do různých činností a podporovat (či vytvořit) tak pracovní návyky. Jednalo se především o pravidelný každodenní úklid vnitřních a vnějších prostor Denního centra, zapojení se do Sanitárního dne. Kromě práce v našem areálu proběhl také úklid před OD Kaufland a v okolí. Klienti se zapojili také do dalších aktivit, mezi které patří například pečení vánočního cukroví, výroba a balení svíček, výzdoba zařízení a opékání špekáčků apod.

Také pracovníci spolupracovali v rámci celé Charity na organizování různých aktivit, jakými byly třeba tradiční vaření adventní polévky (Mikulášská jarmark), spoluorganizování Noci venku, účast na Národní potravinové sbírce, pomoc při realizaci „dušičkové“ mše svaté za klienty služeb pro lidi bez domova a jejich příbuzné, kterou celebroidal otec Pavel Stefan, příprava Předvánočního posezení a vánočních balíčků atd.

Během celého roku klienti měli možnost se zapojit do tzv. „Bodového systému“ a tím získat, díky své pracovitosti a aktivitě, potraviny, resp. potravinové balíčky. Této možnosti klienti hojně využívají.

V tomto roce se veškeré finance utržené ze sbírek, prodeje výrobků, vstupného aj. věnovaly na opravu budovy na ulici Zámecká, kde sídlí nejen naše Denní centrum, ale také Terénní služba DOMINO, Noclehárna, Charitní šatník a Centrum sociálně-materiální pomoci. Upřímně děkujeme všem, kteří přispěli. Moc si Vaší pomoci a důvěry vážíme. V roce 2018 by měla budova projít kompletní rekonstrukcí.

Základní statistická data za rok 2017

V roce 2017 byla v Denním centru poskytnuta služba 103 lidem, s nimiž bylo uzavřeno 118 ústních smluv. Z těchto 103 lidí má trvalé bydliště ve Valašském Meziříčí 38 lidí. Denní centrum využilo 13 žen a 90 mužů. Během roku se uskutečnilo 3 411 kontaktů s klienty (tzn. návštěv), při nichž bylo realizováno 1 427 intervencí vedoucích ke zlepšení jejich nepříznivé životní situace.



Zázemí služeb pro lidi bez domova

NOCLEHÁRNA

Adresa: Zámecká 921, 757 01 Valašské Meziříčí

Adresa pro poštovní korespondenci: Kpt. Zavadila 1345, 757 01 Valašské Meziříčí

Telefon: 571 620 997, 731 626 134

E-mail: pavel.brezovjak@valmez.charita.cz

Registrační číslo v registru poskytovatelů sociálních služeb: 8800127

Vznik zařízení: 1. 2. 2006

Kontaktní osoba:

Pavel Březovjak – vedoucí služby a pracovník v sociálních službách

pavel.brezovjak@valmez.charita.cz, tel.: 731 626 134

Představení služby

Noclehárna je určena mužům a ženám bez přístřeší, kteří jsou soběstační a schopní sebeobsluhy a jejichž stav nevyžaduje bezbariérové prostředí. K využití naší služby je potřeba, aby klienti splnili dvě základní podmínky: při vstupu musejí podstoupit dechovou zkoušku na přítomnost alkoholu v dechu (tolerujeme max. 0,8 promile) a uhradit poplatek za nocleh. Našimi klienty jsou lidé od 18 let. Ti, kteří jsou u nás poprvé, mají první noc zdarma.

S čím můžeme pomoci?

Naším posláním je poskytnout útočiště a pomoc lidem, kteří se ocitli v tíživé životní situaci. Nabízíme možnost přenocování, provedení osobní hygieny a základní sociální poradenství. Klientům pomáháme se zajištěním základních lidských potřeb (strava, hygiena, odpočinek) v přijatelných podmínkách a vedení k nezávislosti a k soběstačnosti. Uživatelé mají k dispozici kuchyňský kout, kde si mohou připravit vlastní jídlo a vyprat prádlo.

Klienti mohou využít také základní sociální poradenství – pomoc s vyřizováním dokladů, osobních záležitostí, dávek, zprostředkování kontaktů atd. V krizových situacích zajišťujeme potravinový či hygienický balíček, ošacení a kontakty na návazné služby (terénní služba Domino, Denní centrum pro lidi bez domova, Sociální rehabilitace ATTA, Charitní šatník).

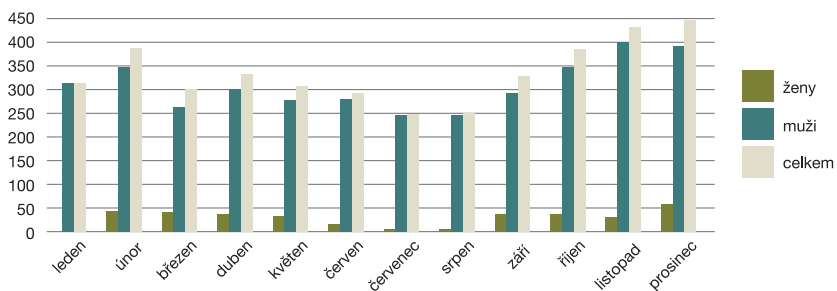
Realizace služby v roce 2017

Klientům nabízíme (dle § 26 prováděcí vyhlášky č. 505/2006 Sb.) pomoc při osobní hygieně nebo poskytnutí podmínek pro osobní hygienu, poskytnutí přenocování. Sociální pracovník klientům pomáhá např. při: vyřizování osobních dokladů, zajišťování finančních prostředků, sepisování dokumentů a žádostí, hledání zaměstnání, zajištění vhodného bydlení, navázání kontaktu s rodinou a blízkými. Postup řešení nepříznivé sociální situace klienta koordinujeme v úzké spolupráci s návaznými sociálními službami, zařízeními a institucemi (denní centrum, azylové domy, sociální odbory, úřady práce aj.).

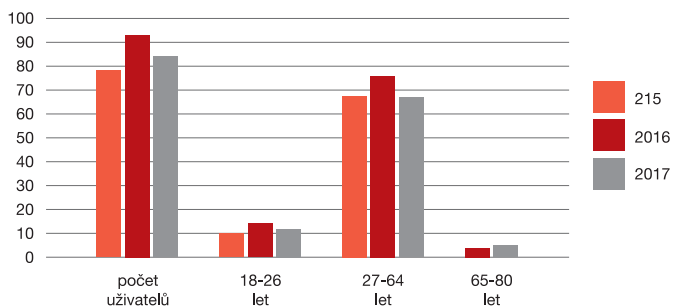
Služba je poskytována celoročně od 19:00 do 7:00. Kapacita služby je 20 lůžek (dvě ložnice pro muže po 8 lůžkách a jedna ložnice pro ženy 4 lůžka)

Základní statistická data za rok 2017

Počet poskytnutých noclehů



Věkové kategorie uživatelů



SOCIÁLNÍ REHABILITACE ATTA

Adresa: Zašovská 784, 757 01 Valašské Meziříčí

Telefon: 571 672 708, 605 471 825

E-mail: radka.taborska@valmez.charita.cz

Vznik zařízení: 1. 1. 2009

Registrační číslo v registru poskytovatelů sociálních služeb: 3490404

Kontaktní osoby:

Ing. et. Bc. Radmila Táborská – vedoucí služby a sociální pracovnice

radka.taborska@valmez.charita.cz, tel.: 605 471 825

Představení služby

Sociální rehabilitace ATTA je určena lidem, kteří potřebují podporu při řešení své tíživé životní situace – především nezaměstnaným, lidem s nízkými příjmy, nestabilním zaměstnáním, lidem bez domova a lidem žijícím v sociálně vyloučených lokalitách.

Naším cílem je podporovat a rozvíjet sociálně tyto osoby, aby uspěly na trhu práce a začlenily se do většinové společnosti. Službu poskytujeme ambulantně v kanceláři nebo v terénu, v prostředí, které klient důvěrně zná (např. v místě bydliště, u lékaře, na úřadě, poště apod.).

Našimi klienty jsou ženy a muži starší 18 let.

S čím můžeme pomoci?

Usilujeme o to, aby se naši klienti zařadili do běžné společnosti. Učíme je, jak pečovat o domácnost, jak zvládnout péči o vlastní osobu, jak hospodařit s penězi. S klienty spolupracujeme na rozvoji jejich schopností a dovedností v oblasti komunikace a zvládání praktických činností (jednání na úřadech, práce s informacemi, vyřizování osobních dokladů, hledání pracovních nabídek atd.). Podporujeme je při překonávání sociální izolace, zachování současných vztahů a vytváření nových.

Realizace služby v roce 2017

Služba v roce 2017 byla poskytována ambulantně, ale i v terénu. Poskytování služby probíhalo na základě zavedených postupů s ohledem na individuální potřeby klientů. Pracovníci sociální rehabilitace řešili s klienty celou šíři jejich problémů - problematiku bydlení, práce, špatných vztahů v rodině, až po poskytování písemné podpory osobám ve výkonu trestu odnětí svobody, kteří se s pracovníky zkontaktovali. Nedílnou součástí práce bylo i odkazování klientů na návazné služby, ať již se jednalo o Občanskou poradnu Pod Křídly, o. p. s., Městský úřad Valašské Meziříčí odbor sociálních věcí, Kontaktní pracoviště Úřadu práce ve Valašské Meziříčí až po jiné poskytovatele sociálních služeb. Na žádost klienta jsme jej doprovázeli k lékaři, do jiných institucí.

Sociální rehabilitace je službou sociální prevence, která je bezplatná.

Základní statistická data za rok 2017

Služby Sociální rehabilitaci ATTA v roce 2017 využilo 81 klientů a bylo poskytnuto celkem 1863 intervencí .

Za celý rok 2017 pracovníci Sociální rehabilitace ATTA uskutečnili 710 kontaktů s klienty, kteří potřebovali jejich pomoc či podporu.



Kancelář Sociální rehabilitace ATTA

CENTRUM AMIKA

Adresa: Kpt. Zavadila 1345, 757 01 Valašské Meziříčí

Telefon: 733 741 835, 605 478 445

E-mail: radek.kutac@valmez.charita.cz

Vznik zařízení: rok 2010 (služba se transformovala z předešlé služby Sociálně aktivizační služby pro seniory a osoby se zdravotním postižením, která vznikla v roce 2005)

Registrační číslo v registru poskytovatelů sociálních služeb: 5305863

Kontaktní osoba:

Bc. Radek Kutáč – vedoucí služby a sociální pracovník

radek.kutac@valmez.charita.cz, tel.: 733 741 835

Představení služby

Sociální rehabilitace Amika je určena lidem s duševním onemocněním. Naším cílem je, aby se tito lidé zařadili do běžné společnosti, tzn. aby dokázali samostatně bydlet, pokud jim to nemoc dovolí, aby docházeli do zaměstnání, dokázali si vyplnit volný čas, popř. si uměli najít i činnosti, které je budou uspokojovat.

V souvislosti s naplňováním těchto cílů spolupracujeme s klienty na rozvoji jejich schopností a dovedností v oblasti komunikace, zvládnání praktických činností jako je jednání na úřadech, nakupování, obsluha spotřebičů a zařízení. Podporujeme naše klienty v osvojení pracovních návyků, v tréninku kognitivních funkcí, k jejichž deficitu dochází vlivem nemoci i užíváním psychofarmak, aj.

Realizace služby v roce 2017

Fungování naší služby nejlépe ilustruje jeden z mnoha osobních příběhů našich klientů.

Příběh Mirky

Do naší služby přišla Mirka na konci října 2016 po návratu z hospitalizace, kde se léčila s několikaletou závislostí, po první osobní zkušenosti s duševní nemocí.

Trpěla silnými úzkostmi při běžné interakci s lidmi. Místa s větším shlukem lidí v ní vyvolávaly až paniku. V té době měla Mirka potřebu poznat a zachytit objevující se příznaky nemoci. S orientací ve své nemoci ji služba podpořila poskytnutím potřebných informací a doporučením vhodné literatury či přednášek na toto téma zaměřených.

Začátkem r. 2017 již vnímala jako důležité a smysluplné, aby, pokud jí to nemoc dovolí, pracovala. V této oblasti vyžadovala podporu služby v oblasti získání dovedností pro práci s počítačem a sepsání životopisu, následně podporu v hledání zaměstnání. Také již pracovala na nastavení režimu dne, kdy začala jedenkrát týdně dojíždět jako dobrovolník do denního stacionáře pro seniory. Kontakt s lidmi byl však pro ni stále velmi náročný a tak musela činnost přerušit.

Na jaře téhož roku Mirka úspěšně absolvovala kurz Pracovníka v sociálních službách. Práce s lidmi však byla stále velkou zátěží, přes kterou se doposud nepřenesla. Mirka má ráda koně, což ji vedlo k myšlence kontaktovat nějaké farmy za naší podpory. Když se zdálo, že snaha

skončí bez úspěchu, otevřela se možnost výpomoci při výuce dětí jízdy na koni. Ke konci roku našla zaměstnání v psím útulku, kde pracuje dodnes. Mirka se již věnuje i volnočasovým aktivitám, po několika doprovodech a asistencích její klíčové pracovnice již dnes zvládá docházet na veřejně dostupné kurzy aerobního cvičení.

Díky velké motivaci a spolupráci se službou je dnes její zdravotní stav bez relapsu nemoci či relapsu v závislosti. Mirka dnes pracuje, má velkou chuť do života a touhu se neustále někam posouvat.



EVROPSKÁ UNIE
Evropský sociální fond
Operační program Zaměstnanost

Poskytování sociální služby Centrum Amika je hrazeno v rámci projektu Podpora a rozvoj vybraných sociálních služeb ve Zlínském kraji, reg. č.: CZ.03.2.60/0,0/0,0/15_005/0002776, který je poskytován za finanční podpory Zlínského kraje a Operačního programu Zaměstnanost.

CENTRUM OSOBNÍ ASISTENCE

Adresa: Kpt. Zavadila 1345, 757 01 Valašské Meziříčí

Telefon: 776 243 674

E-mail: martina.machova@valmez.charita.cz

Registrační číslo v registru poskytovatelů sociálních služeb: 9517523

Kontaktní osoba:

Bc. Andrea Hasalová (do 30. 9. 2017)

Bc. Martina Machová (od 1. 10. 2017) – vedoucí služby a sociální pracovnice

martina.machova@valmez.charita.cz, tel.: 776 243 674

Představení služby

Služby Centra osobní asistence jsou určeny osobám, které jsou omezeny v soběstačnosti z důvodu věku, zdravotního postižení nebo dlouhodobého onemocnění. Osobní asistentky našim klientům nabízejí pomoc při nejrůznějších činnostech každodenního života. Působí v domácím prostředí i tam, kde uživatelé potřebují.

Našimi klienty jsou děti od 7 let a dospělí. Služby poskytujeme lidem žijícím na Valašsko-meziříčsku, Kelečsku a Rožnovsku.

S čím můžeme pomoci?

Naším cílem je poskytnout lidem s různým zdravotním znevýhodněním pomoc s vykonáváním běžných činností každodenního života (hygiena, oblékání, příprava stravy, práce v domácnosti atd.) a také s hledáním aktivní náplně jejich volného času. Klientům nabízíme doprovod do společnosti, do školy, k lékaři, či na úřady a podporu při jednání na těchto institucích.

Realizace služby v roce 2017

V první polovině roku rostl zájem o naši službu. Přijali jsme nové klienty, v červnu jsme byli nuceni další zájemce odmítnout z kapacitních důvodů. Ve druhé polovině roku se kapacita uvolnila a my jsme mohli nabídnout rozšíření služeb stávajícím klientům. Nově jsme začali doprovázet některé klienty na bazén, do knihovny, na výlety a procházky, na nákupy a rozšířili jsme večerní služby.

Co se nám podařilo:

- mladý muž Y. se středně těžkým mentálním postižením s asistentkami objevil místní knihovnu a těší se na obrázkové knihy, práci na PC i na nové známé ...
- slečna X. s těžším mentálním postižením a autismem se s asistentkami častěji dostane na bazén, kde je ve svém živlu, protože miluje vodu ...
- pan Z. může díky OA zůstat ve svém domě, kde se narodil a prožil celý život, může se potěšit se svými zvířaty a za pěkného počasí se dostane na vozíku do vesnice ...
- paní Y. může díky asistenci strávit klidně dopoledne doma, přitom si může zajít do obchodu, na poštu nebo jen na procházku a nemusí mít obavy, že je sama v době, kdy je rodina v práci ...

Základní statistická data za rok 2017

V roce 2017 jsme poskytovali službu osobní asistence 25 uživatelům. Z toho bylo 9 uživatelů z ORP Valašské Meziříčí a 1 uživatelů z ORP Rožnov pod Radhoštěm. Poskytli jsme 5 792 hodin u uživatelů, což je o 197 hodin více než v roce 2016. Našimi uživateli jsou lidé s různým zdravotním omezením (s tělesným postižením a s Alzheimerovou a Parkinsonovou chorobou nebo lidé po úraze), ale také s postižením tělesným, mentálním a kombinovaným autismem.



EVROPSKÁ UNIE
Evropský sociální fond
Operační program Zaměstnanost

Poskytování sociální služby Centrum osobní asistence je hrazeno v rámci projektu Podpora a rozvoj vybraných sociálních služeb ve Zlínském kraji, reg. č.: CZ.03.2.60/0.0/0.0/15_005/0002776, který je poskytován za finanční podpory Zlínského kraje a Operačního programu Zaměstnanost.



CHARITNÍ PEČOVATELSKÁ SLUŽBA KELČ

Adresa: Kelč 262, 756 43 Kelč

Telefon: 571 641 018, 776 746 341

E-mail: iveta.minarova@valmez.charita.cz

Vznik zařízení: 1. 4. 2007

Registrační číslo v registru poskytovatelů sociálních služeb: 5607581

Kontaktní osoba:

Bc. Iveta Minářová, DiS. – vedoucí služby a sociální pracovnice

iveta.minarova@valmez.charita.cz, tel.: 776 746 341

Představení služby

Charitní pečovatelská služba Kelč je určena pro seniory a osoby s tělesným, mentálním nebo kombinovaným postižením se sníženou soběstačností. Našimi klienty jsou lidé od 19 let až po seniory starší 80 let.

Službu poskytujeme formou předem sjednaných placených úkonů v dojednaných termínech a časech přímo v domácnosti klienta. Působíme v regionech Kelč, Komárovice, Němetice, Kladeruby, Babice, Lhota u Kelče, Kunovice, Loučka, Police, Podolí, Lázy, Choryně, Lhota u Choryně a Branky na Moravě.

S čím můžeme pomoci?

Naším klientům pomáháme při přípravě a podávání jídla a pití, při svlékání a oblékání, při prostorové orientaci (cvičení, chůze), při přesunu z lůžka na vozík či postel a při vykonávání osobní hygieny. Zajišťujeme dovoz obědů, jejich přípravu a podání, úklid domácnosti, nákupy a zapůjčení kompenzačních a rehabilitačních pomůcek. Klienty doprovázíme k lékařům, na úřady a jiné instituce. V případě potřeby zařídíme převoz klienta k lékaři, na úřady a jiné instituce.

Klientům, ale také široké veřejnosti poskytujeme základní bezplatné sociální poradenství.

Realizace služby v roce 2017

Jako každoročně naše služba začala rok 2017 přípravou a realizací tříkrálové sbírky a v postní době realizací Křížové cesty v kostele sv. Petra a Pavla v Kelči.

Od února 2017 naše služba začala evidovat žádosti do pořadníku služby. Do července služba evidovala v pořadníku celkem 14 zájemců o poskytování pečovatelské služby v domácnosti. Jednalo se o 12 nových zájemců a 2 stávající klienti služby, kteří žádali o navýšení poskytování pečovatelské služby. Z toho důvodu se Charita Valašské Meziříčí rozhodla tuto situaci řešit a podala žádost o finanční příspěvek na rozšíření úvazků služby na Nadaci Agrofert a Nadaci Komerční banky, a.s. – Jistota. Žádosti byly kladně vyřízeny a Charita Valašské Meziříčí přistoupila k vyhlášení výběrového řízení na pozici pracovnice v přímé péči – pečovatelka. Od 01. 09. 2017 byla přijata na tuto pozici pracovnice na 0,5 úvazku a od 01. 11. 2018 na 1,0 úvazek, čímž došlo ke kladnému vyřízení všech žádostí z pořadníku služby.

Zároveň Charita Valašské Meziříčí z důvodu zachování kontinuity služby podala na zlínský kraj projektový záměr týkající se navýšení úvazku v Charitní pečovatelské službě Kelč z 2,95 na 3,95.

Základní statistická data za rok 2017

V roce 2017 byla do 31. 8. 2017 pečovatelská služba poskytována 4 pracovníci (vedoucí, 2 pečovatelky, 1 pracovnice na DPP) a od 01. 09. 2017 to bylo celkem 6 pracovníci (vedoucí, 3 pečovatelky a 2 pracovnice na DPP). V roce 2017 byla služba poskytována celkem 44 klientům, z toho 8 mužům a 36 ženám. Pracovnice uskutečnily v roce 2017 u klientů v jejich přirozeném domácím prostředí celkem 5 986 návštěv a 8 479 pečovatelských úkonů. U klientů bylo celkem poskytnuto 2 516,25 hodin přímé péče. V souvislosti s poskytováním pečovatelské služby najely pracovnice celkem 33 329 km.

Součástí služby je také zapůjčování kompenzačních a rehabilitačních pomůcek do domácností. Celkem se jednalo o 122 kompenzačních a rehabilitačních pomůcek. Pomůcky jsou zapůjčovány nejen klientům služby, ale také i občanům, kteří naše služby nevyužívají. Díky těmto pomůckám dochází k usnadnění poskytování pomoci a zlepšení mobility.



TŘÍKRÁLOVÁ SBÍRKA 2017

Odpovědná osoba:

Mgr. Kateřina Kolajová, pastorační asistentka, tel.: 603 549 682

Rok co rok vycházejí koledníci do ulic našich měst, do údolí našich obcí a do osad na rozlehlých valašských kopcích, aby přinášeli lidem požehnání. Při té příležitosti prosí o finanční příspěvek pro potřebné. Každým rokem výtěžek Tříkrálové sbírky roste a díky tomu je možné pomoci více lidem, kteří se ocitnou v nepříznivé životní situaci.

V roce 2017 probíhala sbírka ve dnech 6. a 7. ledna. Zapečetěno bylo 349 pokladniček a výtěžek činil 2 068 836 Kč. Část těchto peněz putovala na domácí a zahraniční projekty Arcidiecézní charity Olomouc. Charita Valašské Meziříčí pak hospodařila s částkou 1 224 765 Kč.

Z těchto peněz šly prostředky na:

- přímou pomoc lidem v akutní nouzi
- realizaci zahrady pro seniory při Charitním domě pokojného stáří ve Valašské Bystřici
- spoluúčast na nákupu automobilů z projektu MPSV
- první část opravy signalizace sestra – pacient v Charitním domě pokojného stáří ve Valašské Bystřici a nákup kompenzačních pomůcek

Výsledky Tříkrálové sbírky v roce 2017

Horní Bečva	46 707 Kč
Prostřední Bečva	80 508 Kč
Dolní Bečva	107 414 Kč
Hutisko - Solanec	98 165 Kč
Vigantice	56 299 Kč
Rožnov pod Radhoštěm	329 366 Kč
Valašská Bystřice	121 200 Kč
Velká Lhota	18 251 Kč
Zubří	196 363 Kč
Vidče	77 330 Kč
Střítež nad Bečvou	27 226 Kč
Zašová	124 404 Kč
Valašské Meziříčí	522 766 Kč
Branky	21 621 Kč
Police	14 507 Kč
Loučka	20 332 Kč
Podolí	7 219 Kč
Kunovice	20 291 Kč
Kelč	86 424 Kč
Kladeruby	26 302 Kč
Choryně	20 322 Kč
Lešná	45 819 Kč
výtěžek za Charitu Valašské Meziříčí	2 068 836 Kč

Vedení Charity Valašské Meziříčí tímto upřímně děkuje všem, kteří se do sbírky jakkoliv zapojili, děkujeme rovněž obcím, městům, farnostem za vstřícnost, ochotu a Gymnáziu Františka Palackého ve Valašském Meziříčí za propůjčení prostor pro zázemí pro Tříkrálové koledníčky. Anonymnímu manželskému páru, který ušil pro tříkrálové koledníčky oděvy.

Všem za pomoc při organizaci a za příspěvky do kasiček patří ještě jednou velký dík.



POSTNÍ ALMUŽNA 2017

Odpovědná osoba:

Mgr. Kateřina Kolajová (do 19. 3. 2017)

Mgr. Tereza Olejníková (od 1. 4. 2017), pastorační asistent, tel.: 603 549 682

V době před Velikonoce tradičně proběhla Postní almužna. Ve farnostech byly rozdané pokladničky, do kterých mohli věřící spořit peníze za věci, které si během postní doby odřekli. Výtěžek postní almužny v roce 2017 byl 91 195 Kč. Finance směřovaly konkrétním rodinám nebo jednotlivcům, které si určili sami farníci. Sběrka je unikátní tím, že si sami dárci určí, ke komu mají peníze směřovat. Charita tím podporuje místní komunitu, aby si lidé více všimli potřebných v jejich ulici nebo farnosti. Jen díky tomu pak může pomoc směřovat i k lidem, kteří jsou v tíživé životní situaci, ale ostýchají se o pomoc požádat, nebo ani netuší, že by mohli nějaké pomoci dosáhnout.

ADOPCE NA DÁLKU

Odpovědná osoba:

Ing. Martina Došková, tel.: 731 340 299

I v roce 2017 je naše Charita zapojena do projektu Adopce na dálku. V rámci tohoto charitního projektu, zaměřeného na trvalou pomoc chudým dětem, v současné době podporujeme 3 děti z Indie. Finanční příspěvek nás, jako „adoptivního rodiče“, činí na jedno dítě 6 000 Kč za kalendářní rok. Díky této částce mají děti zabezpečenou základní péči, mohou navštěvovat školy, mají zabezpečenou stravu v době vyučování, pomůcky do školy a v případě sirotků je z příspěvku hrazeno také jejich ubytování.

VÁNOČNÍ BALÍČEK NA UKRAJINU

Odpovědná osoba:

Ing. Martina Došková, tel.: 731 340 299

Charita Valašské Meziříčí se i v tomto roce zapojila do této mimořádně úspěšné akce s názvem Vánoční balíček na Ukrajinu, Jejím hlavním organizátorem je Arcidiecézní Charita Olomouc. Smyslem celé akce je jednorázové obdarování dětí z dětských domovů a sociálně slabých rodin z ukrajinských měst Ternopilu a Lopatynu v době Vánoc.

Společně s dobrovolníky z farností jsme připravili vánoční dárky pro desítku dětí. Ve slavnostně zabalených balíčcích se ukrývala různá překvapení. Především oblečení, obuv, ale také kosmetika, potřeby na kreslení a hračky. Prostě to, co si děti v různém věku přejí.

DOBROVOLNICTVÍ

Odpovědná osoba:

Mgr. Kateřina Kolajová (do 19.3.2017)

Mgr. Tereza Olejníková (od 1.4.2017), pastorační asistent, tel.: 603 549 682

„Radostné srdce hojí rány.“ Př 17, 22

Důležitou součástí Charity Valašské Meziříčí jsou dobrovolníci, kteří věnují svůj čas a svou radost lidem starým, nemocným a toužícím po pochopení. V roce 2017 docházelo do Charity 22 dobrovolníků. Jedná se o dobrovolníky, kteří pravidelně a dlouhodobě navštěvují naše zařízení. Pomáhali ve službách jako je Azylový dům pro matky s dětmi, Klub Zeferino pro romské děti, Nízkoprahové zařízení pro děti a mládež Zastávka, Charitní šatník, Denní stacionář Radost pro seniory a v Charitní dům pokojného stáří. Dobrovolníci jsou k nám vysíláni z organizace ADRA, která se stará o jejich proškolení a průběžné supervize.

Jedna z našich dlouhodobých dobrovolnic sděluje, proč věnuje svůj čas druhým lidem:

"Každý starší člověk může psát o svém životě romány. Lidé, které v Charitě navštěvují, mají bohaté zkušenosti ve smyslu negativním, tak i pozitivním. Měli bychom se od nich učit, ale bohužel většina společnosti neumí naslouchat. Díky dobrovolnické činnosti mám pocit klidu a míru v duši, že jsem někomu pomohla třeba v maličkosti, a že se někdo těší, až jej znovu navštívím." (dobrovolnice Vanda)

Velkou dobrovolnickou akcí je zajisté také Tříkrálová sbírka, do které se zapojilo přes 1 400 dobrovolníků. Dále nám přes 30 dobrovolníků pomáhalo při Národní potravinové sbírce.

V roce 2017 se připojilo také 5 zaměstnanců firmy Brose CZ spol. s r.o. z Kopřivnice, kteří jako dobrovolníci doprovázeli seniory na pouť na Hostýn.

Mimo to s námi spolupracují místní střední školy, a to Gymnázium Františka Palackého a SPŠ stavební. Studenti se svými pedagogy svou dobrovolnickou práci podporují jak klienty jednotlivých zařízení, tak se zapojují do akcí pořádaných celou Charitou, jako je Férová snídaně, Uklid'me Česko, adventní akce a další.

Všem dobrovolníkům velmi děkujeme za jejich čas a radost, které přinášejí klientům naší Charity.



Český svaz žen – Spolek rožnovských žen

Ani Krámek v pasáži, ani Charitní šatník, ani Centrum sociálně-materiální pomoci, ani akutní pomoc lidem v nouzi by nemohli fungovat bez Vaší pomoci. Bez pomoci dárců, kteří chtějí, aby jejich staré věci dostaly nový smysl. Bez pomoci těch, kteří chtějí poskytnout část sebe druhým.

Již od roku 1976 se na Rožnovsku zapojuje v rámci Českého svazu žen mnoho dobrovolnic, které svou činností rozdávají radost, užitek a pomoc. A od roku 1976 pořádají v Rožnově pod Radhoštěm 2x ročně Bleší trhy. Z výtěžku nejen že přispívají potřebným organizacím, ale neprodané zboží pak dopraví a darují Charitě. A za tento neuvěřitelný kus práce a pomoci bychom chtěli poděkovat.



Členky spolku při práci

PŘÍMÁ POMOC

Odpovědná osoba:

Mgr. Ludmila Kubjátová, tel.: 734 680 365

Charita Valašské Meziříčí má z výtěžku Tříkrálové sbírky vyčleněny finanční prostředky, které jsou určeny na finanční výpomoc osobám, které se ocitly v tíživé situaci. Většinou jde o mimořádné finanční výdaje, které jsou pro jednotlivce či rodinu ohrožující. Jedná se především o úhradu nebo doplatek na léky či zdravotní a kompenzační pomůcky. Mnohdy je to zajištění financí na vstupní prohlídku do zaměstnání, na cestu na úřad práce či jiný úřad. Na všechny tyto a mnohé další účely byla na rok 2017 schválena finanční výpomoc ve výši 300 000 Kč. Celkem o tuto formu pomoci projevilo zájem 59 osob, z nichž bylo podpořeno 51 žadatelů. Osmi žadatelům nebylo vyhověno.

Účelem poskytnutí přímé pomoci je zmírnění nebo odstranění dopadu složité situace na žadatele.

Právo požádat o přímou pomoc má každý člověk, který podá písemnou žádost.

MIMOŘÁDNÉ UDÁLOSTI

Odpovědná osoba:

Ing. Martina Došková, tel.: 731 340 299

Charita Valašské Meziříčí je připravena poskytnout pomoc při mimořádných událostech jako jsou povodně, záplavy, sesuvy půdy, extrémní situace způsobené rozmary počasí, požár, zřícení domu nebo jiné události, které ohrožují život, zdraví, majetek osob nebo životní prostředí.

Naše organizace nabízí prostřednictvím zaměstnanců základní poradenství a sociální šetření, díky jemuž se pracovníci orientují ve vzniklé situaci a zjistí potřeby postižených osob, fyzickou pomoc při odklizení vzniklých škod, první psychologická pomoc, materiální a duchovní pomoc, finanční výpomoc z prostředků Tříkrálové sbírky.

Při mimořádných událostech úzce spolupracujeme s Integrovaným záchranným systémem, státní správou a samosprávou, farnostmi, Arcidiecézní charitou Olomouc a ostatními Charitami a jinými neziskovými organizacemi.

V roce 2017 byli proškoleni zaměstnanci Charity – noví členové našeho týmu pro mimořádné události, kteří by v případě mimořádné události byli připraveni pomoci, v První psychosociální pomoci. Lektorkou byla psycholožka Hasičského záchranného sboru Zlínského kraje Mgr. Soňa Pančochová, která se, dá se říct, denně ve své praxi setkává s „mimořádnými událostmi“, při kterých musí umět správně vyhodnotit situaci a na ni zareagovat.

DALŠÍ AKCE CHARITY VALAŠSKÉ MEZIŘÍČÍ V ROCE 2017

Odpovědná osoba:

Ing. Martina Došková, tel.: 731 340 299

Chceme, aby o nás lidé věděli také v jiných souvislostech, aby nás vnímali jako součást společnosti, farnosti, života.

Proto, abychom se v této oblasti přiblížili široké veřejnosti, pořádáme kulturní a společenské akce, sami se zapojujeme do akcí, které jsou v režii jiných osob nebo organizací.

Únor patřil plesové sezoně. Dne 24. 2. 2017 jsme pořadali benefiční Mafiánský ples, který se konal v Kulturním domě v Hrachovci. Jeho výtěžek ve výši 30 468 korun byl darován malému chlapci se zdravotním postižením na úhradu potřebné zdravotní péče a zdravotnických pomůcek.

Jelikož nám, pracovníkům Charity, není lhostejné prostředí, ve kterém žijeme a pracujeme, rozhodli jsme se připojit k celorepublikové dobrovolnické akci „Uklidme Česko“. Společnými silami se studenty a pedagogem SPŠ stavební jsme uklidili přidělený úsek veřejného prostranství ve Valašském Meziříčí a v Rožnově pod Radhoštěm. Aby naše dobrovolnická činnost byla co nejúčinnější, navázali jsme spolupráci s odborem komunálních služeb Městských úřadů obou měst. Pověření pracovníci nám přidělili konkrétní úsek, který jsme dobrovolně zbavili odpadků.

Novinkou roku 2017 bylo pořádání piknikového happeningu na podporu fairtradových a lokálních pěstitelů s názvem Férová snídaně. Společně jsme snídali v sobotu 13. května na nádvoří zámku Žerotínů. Účastníci si přinesli vlastní dobrotu z fairtradových surovin a produktů místních farmářů, o které se podělili s ostatními. Společným piknikem na veřejném místě jsme vyjádřili podporu nejen místním pěstitelům, ale i producentům z Afriky, Asie a Latinské Ameriky zapojených do systému Fair Trade. Ti pak za svou práci dostávají spravedlivě zaplacenou.



Piknikový happening Férová snídaně

V týdnu od 17. do 25. června měli zájemci možnost se na chvíli ponořit do světa lidí trpících schizofrenií a prožít alespoň zlomek toho, co mohou nemocní, kteří se neléčí, prožívat každý den. A to díky speciálnímu projekčnímu boxu s názvem Psychobudka.

V září jsme pořádali a sami se zúčastnili akcí v rámci Týdne sociálních služeb, kdy jsme na Jarmarku neziskových organizací v Rožnově pod Radhoštěm a ve Valašském Meziříčí prezentovali činnost služeb naší Charity. Dne otevřených dveří v našich službách v Rožnově pod Radhoštěm využily desítky návštěvníků, kteří si přišli prohlédnout prostory, ve kterých poskytují služby své činnosti, seznámili se s možnostmi a novinkami v oblasti péče o své blízké.

Dne 21. září jsme spolu s veřejností oslavili 10 let působení Sociálně aktivizační služby pro rodiny s dětmi. Podpořit výročí přijel odborník na psychologii rodiny PhDr. Mgr. Jaroným Klimeš, Ph.D. se svoji přednáškou na téma Vztahy, kapela DOČUKU se svým hudebním vystoupením. Po celou dobu oslav byl připraven bohatý program pro děti – klaun, malování na obličeje, fotbálek ...

Charita Valašské Meziříčí se letos rozhodla zapojit do pátého ročníku celorepublikové akce Noc venku, jejíž termín připadl na čtvrtek 23. listopadu. Na náměstí ve Valašském Meziříčí a v Café Tucan se konal 2. ročník Noci venku ve Valmezu. Cílem této akce bylo otevřít problematiku bezdomovectví široké veřejnosti a zmírnit její předsudky vůči lidem, kteří se vlivem různých okolností ocitli bez přístřeší. Pro návštěvníky akce byl připraven bohatý program. Přednáška Honzy Husáka a hudební vystoupení Lucie Redlové mělo velký úspěch. Po setmění jsme se těšili na ohňovou show v podání BOCA FUEGO. Ve 22 hodin, po ukončení doprovodného programu, byla večerka. Pět mužů a devět žen se se rozhodlo strávit noc venku. Ve čtvrtek ráno v šest hodin byl budíček. Pro všechny nocležníky byla připravená snídaně a certifikát, jako důkaz strávené noci venku ve Valmezu.



Akce noc venku

Na první adventní neděli probíhal již tradiční prodej adventních věnců před katolickými kostely v Rožnově pod Radhoštěm, Valašském Meziříčí a nově i v Zášové.

Dárek Jam – tak to je název prvního ročníku koncertu místních kapel, který na podporu Charity Valašské Meziříčí uspořádal známý místní hudebník Zdeněk Terner. Vstup byl volný, návštěvníci však mohli přinést vánoční dárek pro matky a děti z azylového domu a pro lidi bez příštřeší. Akce nad očekávání splnila svůj účel a slavila velký úspěch.

Naše Charita se spolkem Arnicanis zpestřili seniorům Vánoce netradiční canisterapií. Krabičky s cukrovím jim fenka hovaearta Aki přinesla do Charitního domu pokojného stáří ve Valašské Bystřici. Do domovů pro seniory jezdí Blanka Hašová s fenkou Arnikou, které říká Aki nebo také Anička, už několik let. Letos se s kolegyní Janou Racovou rozhodly, že udělají seniorům netradiční předvánoční terapii. Napekly cukroví. Ty druhy, které všichni znají, jako vanilkové rohlíčky, Masarykovo cukroví, linecké, dali je do krabiček a s Aničkou je rozdávali v domovech. Jsme rádi, že Aki dorazila i do našeho domova.



Mafiánský ples



Akce Dárek Jam

REALIZOVANÉ PROJEKTY ROKU 2017



PROGRAM
ČESKO-ŠVÝCARSKÉ
SPOLUPRÁCE



PROJEKT

Cesta za kvalitním životem seniorů na Valašsku

Charita Valašské Meziříčí se stala partnerem česko-švýcarského projektu.

V roce 2017 jsme ukončili realizaci česko-švýcarského projektu „Cesta za kvalitním životem seniorů na Valašsku“.



EVROPSKÁ UNIE
Evropský sociální fond
Operační program Zaměstnanost

PROJEKT

Cesta Charity Valašské Meziříčí za vyšší kvalitou

Registrační číslo projektu: CZ.03.2.63/0.0/0.0/15_023/0000824

Doba realizace: 1.9.2016 - 31.8.2018

Schválená výše dotace: 2 809 867,50 Kč

Cíl projektu

Projekt je zaměřen na podporu rozvoje kvality poskytování 12 soc. služeb v Charitě Valašské Meziříčí. Jeho cílem je zavést procesy potřebné pro rozvoj kvality poskytování sociálních služeb Charity Valašské Meziříčí tak, aby naplňovala zákonné standardy kvality a ta byla ve všech poskytovaných službách celkově rozvíjena. Nastavené standardy budou reflektovat změny, které přináší novela zákona 108/2006 Sb., a také současné trendy v odborném pojetí služeb. Do projektu se zapojí více než 80 sociálních pracovníků a pracovníků v sociálních službách Charity Valašské Meziříčí.

Pro dosažení cílů projektu budou během jeho realizace probíhat klíčové aktivity:

- KA 01 Tvorba/aktualizace metodik poskytování soc. služeb
- KA 02 Pilotní ověření metodik poskytování soc. služeb
- KA 03 Standard vzdělávání a kompetencí
- KA 04 Vzdělávání pracovníků

Co projekt přinese

S pomocí odborného realizačního týmu projektu vznikne dokument – pokyn pro zavádění standardů kvality v jednotlivých sociálních službách Charity Valašské Meziříčí a postup pro tvorbu jednotlivých metodik, který bude sloužit i jako možná inspirace pro další organizace, které poskytují sociální služby a chtějí zvyšovat jejich kvalitu.

Vytvoříme (nebo aktualizujeme) pracovní postupy neboli metodiky pro poskytování 12 soc. služeb Charity Valašské Meziříčí. Tyto postupy ještě během projektu prověříme v praxi.

Připravíme vzdělávací plány pro sociální pracovníky a pracovníky v našich sociálních službách, na základě kterých se pak tito pracovníci budou už během projektu vzdělávat. Vytvoříme i standardy kompetencí pro jednotlivé pracovní pozice.

Díky tomuto projektu bude mít Charita Valašské Meziříčí komplexní a dostatečné nástroje pro řízení kvality sociálních služeb, které poskytuje, a to jak z hlediska procesů uvnitř služeb, tak i definovaného potřebného personálního obsazení a vzdělávání pracovníků v sociálních službách a sociálních pracovníků. Tyto nástroje pomohou vytvořit stabilní pracovní prostředí. Vzdělávání realizované během projektu doplní potřebné znalosti, které jsou základním předpokladem pro odborné, kvalitní poskytování našich sociálních služeb.

Praktický přínos projektu, tedy celkový systematický rozvoj kvality poskytování soc. služeb Charity Valašské Meziříčí, pocítí v konečném důsledku především klienti našich služeb, kteří tak budou moci získat kvalitnější pomoc a podporu pro řešení své životní situace.

Realizace projektu v roce 2017

Cesta Charity Valašské Meziříčí za vyšší kvalitou poskytovaných služeb
reg. číslo: CZ.03.2.63/0.0/0.0/15_023/0000824

V rámci projektu Cesta Charity Valašské Meziříčí za vyšší kvalitou poskytovaných služeb byli v roce 2017 vzdělávání pracovníci 12 sociálních služeb Charity Valašské Meziříčí v oblasti sebehodnocení a sebereflexe a implementace standardů kvality sociálních služeb v praxi. Z důvodu zvyšování kvality poskytovaných služeb byly následně revidovány nebo nově vytvořeny metodické postupy služeb v souladu s platnou legislativou. Vzdělávání realizované během projektu doplňuje pracovníkům potřebné znalosti, které jsou základním předpokladem pro odborné, kvalitní poskytování sociálních služeb žadatele. Charita Valašské Meziříčí vnímá zkvalitnění poskytování svých služeb prostřednictvím sladění a aktualizací relevantních standardů kvality jako svou prioritu.

Projekt „Cesta Charity Valašské Meziříčí za vyšší kvalitou poskytovaných služeb“ je spolufinancován Evropskou unií.



EVROPSKÁ UNIE
Evropský sociální fond
Operační program Zaměstnanost

PROJEKT

Profesionalizace Charity Valašské Meziříčí

Registrační číslo projektu: CZ.03.3.48/0.0/0.0/15_031/0001895

Doba realizace: 1. 10. 2016 - 30. 9. 2018

Schválená výše dotace: 3 197 134,- Kč

Cíl projektu

Projekt je zaměřen na zvýšení kapacity a transparentnosti Charity Valašské Meziříčí a profesionalizace jejich zaměstnanců. Během projektu bude 23 osobám z cílové skupiny poskytnuta podpora v oblasti strategie organizace a řízení, fundraisingu a financování, marketingu a PR a rozvoje lidských zdrojů formou odborných konzultací a vzdělávání ve věcných oblastech.

Celkově bude mít projekt dopad na cca 120 pracovníků celé organizace.

Cílem projektu je zvýšit kapacitu a transparentnost Charity Valašské Meziříčí, profesionalizaci jeho pracovníků s akcentem na zvýšení její důvěryhodnosti vůči veřejnému a soukromému sektoru a veřejnosti a zlepšení efektivity práce s cílovou skupinou.

Pro dosažení cílů projektu budou během jeho realizace probíhat klíčové aktivity:

- KA 01 Strategie organizace, poslání
- KA 02 Financování, fundraising
- KA 03 Lidské zdroje
- KA 04 Marketing a PR

Co projekt přinese:

S pomocí odborného realizačního týmu projektu vzniknou strategické a koncepční dokumenty pro oblast strategie organizace a poslání, financování a fundraisingu, lidských zdrojů, marketingu a PR. Dále dojde k realizaci nastavených strategií a procesů, přenosu expertního know-how pracovníkům organizace a evaluací dopadů zvolených opatření.

V průběhu realizace projektu vytvoříme a budeme realizovat strategický pětiletý plán, finanční plán, fundraisingovou strategii a související interní směrnice, personální strategii, marketingové strategii včetně stanovení pravidel pro vizuální identitu organizace.

Nastavené strategie a procesy budeme pod vedením expertů implementovat do praxe.

Díky tomuto projektu bude Charita Valašské Meziříčí disponovat expertně nastavenými klíčovými řídicími procesy - tvorba a průběžné vyhodnocení strategického plánu, definované strategie pro PR a marketing a FR, nastavení procesů nezbytných pro stabilní rozvoj.

Budeme mít k dispozici pro řízení komplexní a dostatečné přepisy, které budou reagovat na aktuální požadavky, tyto procesy budou reflektovat legislativní změny i změny uvnitř

organizace, pomohou vytvořit stabilní pracovní prostředí a nástroje pro účinné a efektivní řízení všech podřízených procesů od personalistiky, financování a fundraisingu, marketingu a PR až po kontrolní manažerské funkce.

Veškeré nastavené procesy i vytvořené strategie a pravidla si budeme moci osvojit, takže získáme i praktické zkušenosti a znalosti a dále se naučíme vyhodnocovat, zda námi zvolený postup je účinný. To nám pomůže zajistit dlouhodobý růst kapacity, profesionality a transparentnosti naší organizace.

Realizace projektu v roce 2017

Profesionalizace Charity Valašské Meziříčí

reg. číslo: CZ.03.3.48/0.0/0.0/15_031/0001895

V rámci projektu Profesionalizace Charity Valašské Meziříčí vznikl v roce 2017 strategický plán Charity Valašské Meziříčí, který pro pětileté období blíže stanoví směřování a vývoj činností v CHVM. Zároveň nový strategický plán upravuje podpůrné procesy v oblasti získávání finančních zdrojů a nakládání s nimi, v oblasti marketingu a PR a v oblasti správného rozvoje řízení lidských zdrojů. Do projektu jsou zapojeni všichni pracovníci Charity VM. Zejména vedoucí pracovníci jsou podporováni experty pro vybrané strategické oblasti a v rámci vzdělávání získávají nové vědomosti a implementují je ve svých službách a řízených útvarech.

Projekt „Profesionalizace Charity Valašské Meziříčí“ je spolufinancován Evropskou unií.



PROJEKT Podpora mobility sociálních služeb Charity Valašské Meziříčí

Projekt s názvem Podpora mobility sociálních služeb Charity Valašské Meziříčí byl podpořen programem Ministerstva práce a sociálních věcí Rozvoj a obnova materiálně technické základny sociálních služeb částkou 1 421 322 Kč. V rámci veřejné zakázky byla vysoutěžená cena 1 895 097 Kč. Spoluúčast Charity Valašské Meziříčí ve výši 473 775 Kč byla uhrazena z prostředků Tříkrálové sbírky. Za vysoutěženou částku jsme pořídili tři automobily Škoda Fabia Activ a jeden devítimístný Opel Movano s úpravou pro převoz dvou osob na invalidním vozíku

Dva nové automobily budou sloužit Centru služeb pro seniory a lidi se zdravotním postižením v Rožnově pod Radhoštěm k plnění jejich pracovních povinností včetně rozvozu obědů, ale také klientům k přepravě do zařízení, k lékaři, do škol a k vyřízení běžných záležitostí. Jedno auto budou mít k dispozici pracovníci služeb pro lidi bez domova a v krizi. Opel Movano pak bude využíváno klienty všech služeb Charity Valašské Meziříčí.

CHARITNÍ ŠATNÍK

– dobrovolnický projekt Charity Valašské Meziříčí

Adresa: Zámecká 921, 757 01 Valašské Meziříčí

Provozní doba: PO, ST, PÁ 8:00 - 12:00 hod., ÚT 12:00 - 16:00 hod.

Příjem věcí: PO - PÁ 8:00 - 14:00 hod., ÚT až do 15:30 hod.

Telefon: 730 526 121

Charitní šatník – místo, kam můžete darovat pro vás už nepotřebné věci. Místo, odkud potřebným lidem proudí pomoc ve formě oblečení i potřeb do domácnosti. Místo, kde si můžete koupit věci nezbytné, originální či jen tak pro radost. Utržené peníze pak zase pomáhají dále.

Než se dostanou věci do prodeje

Duší Charitního šatníku jsou naše dvě neúnavné pracovnice Jana Malá a Barbora Podvolecká. Neobešly bychom se ale bez další pomoci, kterou nám zcela zdarma již mnoho let poskytují „naše bábinky“ Emílie Janiková, Ludmila Baruchová, Věra Komendová, Jarmila Lukášová a Julie Martiňáková.

Nejprve se vyřadí se věci rozbité, znečištěné, prostě odpad – i takové k nám někteří lidé vozí. Vytrídí se hadry, oblečení, obuv a látkové věci, které již opravdu nelze dále použít, tedy dřevé, poškozené, flekaté a zastaralé, nehodící pro žádné další účely. Dávají se do pytlů a odebírá je od nás firma Dimatex, se kterou již spolupracujeme mnoho let. Tato firma věci využívá v průmyslovém zpracování a utržená částka jde zpět na charitní činnost.

V některých našich službách se běžně setkáváme s lidmi, kteří jsou bez finančních prostředků, bez vhodného oblečení apod. Proto další činností je doplňovat sklad Centra sociálně-materiální pomoci. Z Charitního šatníku do něj pro lidi v nepříznivé životní situaci putují základní oblečení a obuv, případně další věci nezbytné pro zajištění důstojných životních podmínek.

Samozřejmě se za spolupráce široké veřejnosti zapojujeme také do humanitárních sbírek, zasíláme pomoc při krizových situacích, snažíme se zapojit všude, kde je nás třeba.

Ostatní zboží je nabízeno k prodeji za nízké ceny přímo v Charitním šatníku nebo v Krámku v pasáži, našem dalším projektu.

Charitní šatník ve Valašském Meziříčí, stejně jako šatníky v jiných charitách mají nejen svůj humanitární a sociální rozměr, ale především také ekologický. Všechny věci, které projdou tímto zařízením a najdou znovu své upotřebení, by mnohdy skončily na skládkách, v popelnicích, v kontejnerech, v lepším případě ve sběrných dvorech. Velmi si proto vážíme všech našich dárců, kteří nám pomáhají udržovat tuto činnost a naplňovat naše poslání.

KRÁMEK V PASÁŽI

– projekt Charity Valašské Meziříčí

Adresa: Křížkovského 116/2, 757 01 Valašské Meziříčí

Provozní doba: PO - PÁ 8:00 - 16:30 hod.

Telefon: 733 741 677

Svůj první dobročinný obchod otevřela Charita Valašské Meziříčí ve čtvrtek 20. března 2014. K jeho otevření nás vedly zejména zkušenosti z Dobročinných bazarů, které jsme organizovali v minulých letech v rámci farmářských trhů na náměstí ve Valašském Meziříčí. Velmi nás překvapil a potěšil zájem veřejnosti o činnost Charitního šatníku a o jeho sortiment. Proto jsme se rozhodli nabídnout občanům nejen našeho města a okolí možnost navštívit nás téměř v centru města.

V letních měsících roku 2015 jsme vlastními silami prostory obchodu upravili a vytvořili jeho novou podobu. Vznikla tak například také samostatná čítárna s oddechovým koutem.

Krámeček v pasáži funguje díky dárcům, kteří darují své nepotřebné věci, aby dál posloužily dobrému úmyslu. Věci, které kdokoliv z nás doma odloží a ležely by bez užitku.

Jednoduše řečeno jeden daruje – druhý nakupuje – každý pomáhá.



Co Vám „Krámeček v pasáži“ nabízí

Kromě oblečení pro dospělé a děti je zde i sortiment dalších věcí jako obuv, hračky, sklo, porcelán, ložní prádlo, ubrusy, tašky, kabelky, keramické soupravy a různé drobné i větší předměty – věci jak pro radost, tak i pro domácnost. Součástí obchodu je velký antikvariát a čítárna. Milovníci knížek si zde mohou knihy v klidu prohlédnout, posedět si při kávě či čaji v příjemném prostředí. Knihy jsou zde rozříděny podle autorů. Máme zde pestrou nabídku beletrie, literatury naučné i zájmové, knížky pro děti. Najdete zde také stará dobrá „elpička“. Pokud se Vám stane, že svou knihu zákazník ihned nenajde, napíše její název do "Sešitu přání", a personál se pro něj pokusí knihu vyhledat.

V přízemí si můžete spočinout s přáteli u klavíru, zahrát si nebo se jen tak pobavit s přáteli. Krámeček v pasáži se tak stal místem nejen pro prodej, ale i místem pro setkávání s přáteli a známými.

Obnova dobročinných bazarů

Jako součást Farmářských trhů na náměstí ve Valašském Meziříčí se objevoval náš červený charitní stánek. Nabízeli jsme k prodeji staré knihy, velký úspěch měl i prodej kabelek, šátků, nového darovaného oblečení, hraček. Lidé se rádi zastaví, rozprávějí i vzpomínají. Děkujeme, že se tak rádi vracíte.

CENTRUM SOCIÁLNĚ-MATERIÁLNÍ POMOCI

– projekt Charity Valašské Meziříčí

Vedoucí: Mgr. et Bc. Ludmila Kubjátová

Adresa: Zámecká 921, 757 01 Valašské Meziříčí

Telefon: 734 680 365

E-mail: ludmila.kubjatova@valmez.charita.cz

Provozní doba: PO, ST 8:00 - 12:00 13:00 - 15:00 hod.

Centrum sociálně-materiální pomoci (CSMP) poskytuje bezplatně materiální pomoc (potravinový, šatstvo) a ve zvlášť naléhavých případech i finanční pomoc lidem, kteří se ocitli v tíživé životní situaci. Součástí pomoci je i poskytování základního sociálního poradenství a zprostředkování kontaktů na příslušné sociální služby.

Cílem pomoci

je podpořit potřebné lidi při řešení jejich nepříznivé sociální situace zabezpečením jejich základních potřeb. O pomoc může požádat člověk, jehož příjmy jsou na nebo pod hranici životního minima a řeší nečekané nezbytné výdaje. Nebo člověk, který se vlivem různých okolností dostal do nečekané tíživé životní situace (požár, povodeň, vykradení bytu, nečekaná ztráta zaměstnání ...)

Bezplatná potravinová a materiální pomoc je poskytována na základě sociálního šetření a jen po nezbytně nutnou dobu.

Zdroje pomoci CSMP:

- Národní potravinová sbírka
- Potravinová banka Zlínského kraje
- Charitní šatník
- Tříkrálová sbírka
- Sponzoři a dárci

Pro výdej pomoci jsou stanovena pravidla. Poskytnutá pomoc i podpořené osoby jsou evidovány.

Činnost Centra sociálně-materiální pomoci

Od konce roku 2016 Charita Valašské Meziříčí provozuje Centrum sociálně-materiální pomoci (CSMP), které pomáhá potřebným lidem v nepříznivé situaci zajištěním jejich základních potřeb tak, aby se mohli zaměřit na řešení své situace. Zároveň jeho snahou je efektivně využít přebytky a zabránit tak plýtvání.

Součástí pomoci je také poskytování základního sociálního poradenství a zprostředkování kontaktů na sociální služby tak, aby člověk měl podporu a systematickou pomoc. Snahou je pomoci lidem v nejtěžší situaci, než si budou schopni své základní potřeby opět zajistit sami. Není cílem vytvořit v lidech závislost na pomoci druhých.

Nejčastěji o pomoc žádají lidé, kteří mají minimální příjmy a řeší zaplacení nezbytných nákladů, které jejich napjatý rozpočet neúměrně zatíží jako např. koupě léků, splacení dluhů na bydlení, apod. nebo lidé a rodiny, u kterých došlo nečekaně k poklesu příjmu (např. ztráta zaměstnání, nemoc, apod.). Pomoc CSMP potřebují lidé, kteří mají nejrůznější zdravotní komplikace, jsou předlužení, lidé propuštěni z výkonu trestu, rodiny a samoživitelky v krizových situacích.

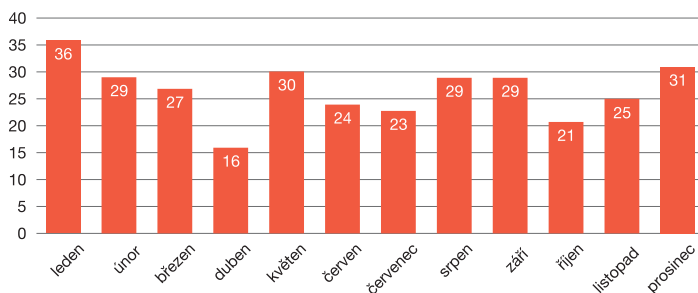
Klienty Centra jsou tak obyvatelé z různých obcí z oblasti působnosti Charity Valašské Meziříčí.

Celkově v roce 2017 zkontaktovalo CSMP s žádostí o pomoc 177 různých osob či rodin.

V roce 2017 bylo z CSMP vydáno 3 059 kg potravin, 1 082 ks hygienický potřeb, 1 283 ks ošacení a textilií, 13 ks domácích potřeb a bylo sepsáno 54 žádostí o přímou pomoc.

Zdrojem potravinové, materiální a finanční pomoci je Potravinová banka Zlínského kraje, Národní potravinová sbírka, projekt Potravinová a materiální pomoc nejchudším osobám, Charitní šatník, místní prodejna Tesco, místní firmy, sbírky potravin konané při veřejných akcích Charity Valašské Meziříčí, dary z řad veřejnosti a hlavním zdrojem finanční pomoci je tradiční Tříkrálová sbírka.

Počty kontaktů s klienty v průběhu roku 2017



Rozvaha (balance)

Číslo účtu		ROZVAHA									
		stav k 31. 12. 2017	stav k 31. 12. 2016								
		v tisících Kč									
		<table border="1"> <tr> <td>C</td> <td>4</td> <td>7</td> <td>9</td> <td>9</td> <td>7</td> <td>8</td> <td>5</td> </tr> </table>		C	4	7	9	9	7	8	5
C	4	7	9	9	7	8	5				
		Kód účtů: 4343001 Sk. ve zkratce pro rok 2016 Ověřovací číslo nebo název účetní jednotky: Charita Valašské Meziříčí Kpt. Zavadiła 1345 Místní nebo evidenční číslo jednotky: Valašské Meziříčí 75701									
ostatí položky rozvahy											
Číslo účtu	Popis účtu	stav k 31. 12. 2017	stav k 31. 12. 2016								
AKTIVA											
A.	Dlouhodobý majetek celkem	6.211, -18,8	6.001								
A.1.	Dlouhodobý nemovný majetek celkem	3.021, -14,2	3.002								
A.1.1.	Nehmotné věci jako výstupy a episy	400,012	303								
2.	Software	400,013	304								
3.	Oceňovací práva	400,019	305								
4.	Držby dlouhodobý nemovný majetek	400,018	306								
5.	Účasti dlouhodobý nemovný majetek	400,018	307								
6.	Nehesedovaný dlouhodobý nemovný majetek	400,041	308								
7.	Průmyslové základy na dlouhodobý nemovný majetek	400,051	309								
A.2.	Dlouhodobý hmotný majetek celkem	6.811, -18,8	6.710								
A.2.1.	Průmysly	400,011	311								
3.	Územní díla, předměty a stavby	400,012	312								
4.	Stavby	400,012	313								
5.	Investiční movité věci a jejich součásti	400,012	314								
6.	Investiční movité prostředky	400,012	315								
7.	Investiční předměty a jejich součásti	400,012	316								
8.	Držby dlouhodobý hmotný majetek	400,012	317								
9.	Účasti dlouhodobý hmotný majetek	400,012	318								
10.	Nehesedovaný dlouhodobý hmotný majetek	400,042	319								
11.	Průmyslové základy na dlouhodobý hmotný majetek	400,052	320								
A.3.	Dlouhodobý finanční majetek celkem	6.811, -18,8	6.711								
A.3.1.	Průmysly - volně ložené nebo volně ložené	400,011	322								
2.	Průmysly - představení	400,012	323								
3.	Účastové cenné papíry držané do splatnosti	400,012	324								
4.	Účastové cenné papíry držané do splatnosti	400,012	325								
5.	Účasti dlouhodobý finanční majetek	400,012	326								
6.	Účasti dlouhodobý finanční majetek	400,012	327								
A.4.	Účastky k dlouhodobému majetku celkem	6.811, -18,8	6.712								
A.4.1.	Účastky k nemovným věcem výstupu a episy	400,012	329								
2.	Účastky k software	400,013	330								
3.	Účastky k oceňovací práva	400,019	331								
4.	Účastky k držbám dlouhodobý nemovný majetek	400,018	332								
5.	Účastky k účastem dlouhodobý nemovný majetek	400,018	333								
6.	Účastky ke stavbám	400,012	334								
7.	Účastky k investičním movitým věcem a stavbám investičních movitých věcí	400,012	335								
8.	Účastky k investičním movitým prostředkům	400,012	336								
9.	Účastky k investičním předmětům a jejich součástem	400,012	337								
10.	Účastky k držbám dlouhodobý hmotný majetek	400,012	338								
11.	Účastky k účastem dlouhodobý hmotný majetek	400,012	339								
B.	Krátkodobý majetek celkem	6.111, -18,2	6.401								
B.1.	Účastky celkem	6.111, -18,2	6.401								
B.1.1.	Investiční na pozadí	400,111	342								
2.	Investiční na pozadí	400,119	343								
		24 816	25 918								
		30 465	32 609								
		746	746								
		26 127	26 195								
		3 582	5 477								
		0	171								
		10	20								
		-5 649	-6 691								
		-3 542	-4 179								
		-2 107	-2 512								
		13 936	15 117								
		274	250								
		274	250								

Označ.	AKTIVA	třída řádky	části celků:	
			část z příjmů, Kč	z poskytnutí, Kč
3.	Nezaměřené výnosy	000 011	049	
4.	Příjmový účetní výnosy	000 020	040	
5.	Výnosy	000 021	046	
6.	Miscí a ostatní zvířata a pěstí zvířata	000 028	047	
7.	Zůst. na účtech a v pokladnici	000 030	048	
8.	Zůst. na účtech	000 031	049	
9.	Prostředky poskytnuté na účtech	000 034	050	
B. 6.	Prostředky celkem	000 011 - 08.63	061	1 597 2 107
B. A. 1.	Oděvná	000 011	052	509 372
3.	Šatstvo a oblečení	000 012	053	
4.	Prostředky ze sociálního zabezpečení	000 013	054	
5.	Prostředky z ostatních zdrojů	000 014 - 1.31	055	471 514
6.	Ostatní prostředky	000 015	056	477 556
7.	Prostředky ze zaměstnání	000 016	057	123 189
7.	Prostředky ze institucí sociálního zabezpečení a veřejného zdravotního pojištění	000 018	058	
8.	Děti z příjmu	000 021	059	
9.	Ostatní příjmy dětí	000 022	060	
10.	Děti z příjmu rodičů	000 023	061	
11.	Ostatní děti a poplatky	000 024	062	
12.	Náklady na dotace a ostatní účtování ze zdrojů rozpočtu	000 025	063	
13.	Náklady na dotace a ostatní účtování z rozpočtu orgánů územních samosprávných území	000 026	064	
14.	Prostředky ze společností, klubů, skupin a sdružení	000 028	065	
15.	Prostředky z různých termínových operací a spoř.	000 029	066	
16.	Prostředky z odměných služeb	000 033	067	
17.	Jiné prostředky	000 038	068	13 17
18.	Základní sítě služeb	000 039	069	4 459
19.	Operativní prostředky z poskytování	000 041	070	
B. B.	Autobusový finanční majetek celkem	000 011 - 08.63	071	11 411 12 544
B. B. 1.	Peněžní prostředky v pokladně	000 011	072	151 212
3.	Čeky	000 012	073	
4.	Peněžní prostředky na účtech	000 021	074	11 160 12 432
5.	Majetková účtová papíra z obchodování	000 022	075	
6.	Dluhové účtová papíra z obchodování	000 023	076	
7.	Ostatní účtová papíra	000 026	077	
8.	Zůst. na účtech	000 031	078	100 0
B. H.	Jiné aktiva celkem	000 011 - 08.63	079	554 116
B. H. 1.	Náklady příjmu služeb	000 021	080	136 86
2.	Příjmy příjmu služeb	000 022	081	518 30
CELKEM		A. 6.	082	38 752 41 035

Číslo	PASIVA	Účet	Údaje		
			7490	Údaje v tisících Kč	
				31.12.2017	31.12.2016
A	Všechny zdroje celkem	4.011.143,8	901	27 926	28 749
A.1	Jedná celkem	4.011.143,8	901	27 952	29 223
A.1.1	Vlastní jmění	300.001	901	26 272	27 506
3	Fondy	300.001	904	1 680	1 717
3.1	Státní fondy	300.001	905		
A.6	Výsledek hospodaření celkem	3.811.142,8	909	-26	-474
A.6.1	Účet výsledek hospodaření	3.811.142,8	907	XXXXXXXXXXXX	-448
2	Výsledek hospodaření ve srovnávacím období	3.811.142,8	909	-37	XXXXXXXXXXXX
3	Nezobnovitelné příjmy	300.001	909	11	-26
B	Celá pasiva celkem	3.211.000,0	010	10 826	12 286
B.1	Reálný celkem	3.211.000,0	011		
B.1.1	Reálný	300.001	012		
B.2	Dlouhodobá závazky celkem	3.811.142,8	013		
B.2.1	Dlouhodobé úvěry	300.001	014		
3	Výsledek dlouhodobé	300.001	015		
3	Závazky z přechodu	300.001	016		
4	Příspěvek dlouhodobé zálohy	300.001	017		
5	Dlouhodobé směny a úhrady	300.001	018		
6	Dlouhodobé úbytky	300.001	019		
7	Dlouhodobé závazky	300.001	020		
B.2	Krátkodobé závazky celkem	3.811.142,8	021	4 978	5 082
B.2.1	Dlouhodobé	300.001	022	685	383
3	Směny a úhrady	300.001	023		
3	Příspěvek zálohy	300.001	024	85	4

Označení	PASIVA	Ods. řádku	Údaje veškeré	
			účet v průběhu let	k posledního let
4. Ostatní závazky		009 215	009	
5. Závaznosti		009 337	009	2 284
6. Ostatní závazky vůči zaměstnancům		009 337	007	2 500
7. Závazky k institucím sociálního zabezpečení a veřejnému zdravotnímu pojištění		009 338	008	1 275
8. Daň z příjmů		009 341	009	1 405
9. Ostatní příjmy daní		009 342	000	389
10. Daň z přidané hodnoty		009 343	001	326
11. Ostatní daň a poplatky		009 345	000	0
12. Závazky ze vztahu k statičnímu hospodářství		009 346	003	11
13. Závazky ze vztahu k hospodářským organizacím zaměstnavatelů		009 348	004	188
14. Závazky z ujednání hospodářských vztahů s partnery		009 351	000	375
15. Závazky ze sponzorování střešitelství ve společnosti		009 359	000	
16. Závazky z poskytnutí technických opor a spř.		009 373	007	
17. Jiné závazky		009 378	008	5
18. Intelektuální vlastnictví		009 381	000	61
19. Ekonomické nástroje		009 382	000	
20. Výhledové nástroje dlouhodobé		009 381	001	
21. Měnové nástroje		009 383	002	
22. Derivační nástroje pasivní		009 385	000	67
23. Ostatní krátkodobé finanční výpomoci		009 388	004	17
B. N. Jiné pasiva celkem		009 388	004	5 848
B. N. 1. výnosy příštích období		009 381	000	183
2. výnosy příštích období		009 384	007	5 665
Průběh účelové		0 00	000	38 752
				41 035

Datum účtování: 22.6.2019

Právní forma: fyzická právnická osoba
účetní jednotka

Právní útvar nebo ústí

Sociální péče v domovech pro seniory

Ambulantní nebo terénní sociální služby pro seniory

Podpisová úprava statutárního orgánu účetní jednotky

Ing. Jiří Gavenda




Výkaz a zisku a ztráty

Cíle:		VÝKAZ ZISKU A ZTRÁTY		Číslo řádku	Složka rozvahy		
					Hlavní	rozpočítává	Celkem
A.	Náklady	4,11,-	15,08	301	54 892		54 892
A.1	Spotřeba materiálu a nákypové služby	2,11,-	10,14	302	9 411		9 411
A.1.1	Spotřeba materiálu, energie a ostatních hospodářských služeb	10,00	100,00	303	5 407		5 407
2	Právní služby	100,00	0,00				
3	Úpravy a údržba	100,00	0,00		681		681
4	Náklady na cestování	100,00	0,00		119		119
5	Náklady na reprezentaci	100,00	0,00		174		174
6	Ostatní služby	100,00	0,00		3 030		3 030
A.2	Změna stavů zásob vlastní činnosti a aktivace	0,00	0,00				
A.2.1	Změna stavů zásob vlastní činnosti	100,00	100,00	310			
3	Aktivace materiálu, služeb a antropogenačních služeb	100,00	0,00	311			
4	Intenzivní dlouhodobá majetka	100,00	0,00	312			
A.3	Ostatní náklady	100,00	0,00	313	43 751		43 751
A.3.1	Mzdové náklady	100,00	0,00	314	31 947		31 947
11	Základní sociální pojistky	100,00	0,00	315	10 704		10 704
12	Ostatní sociální pojistky	100,00	0,00	316			
13	Základní sociální náklady	100,00	0,00	317	1 093		1 093
14	Ostatní sociální náklady	100,00	0,00	318	7		7
A.4	Darčí a poplatky	0,00	0,00	319	118		118
A.4.1	Darčí a poplatky	100,00	0,00	320	118		118
A.5	Ostatní náklady	0,00	0,00	321	453		453
A.5.1	Smluvní pokuty, úroky z prodávání, sázkové pokuty a penále	100,00	0,00	322	8		8
17	Ostatní nedobyté pohledávky	100,00	0,00	323	48		48
18	Nákladové úroky	100,00	0,00	324			
19	Kursová ztráty	100,00	0,00	325			
20	Dary	100,00	0,00	326			
21	Manka a škody	100,00	0,00	327			
22	Jiné ostatní náklady	100,00	0,00	328	397		397
A.6	Ostatní, prozatím nejasné, v určité a pozůstatky z předchozích období	0,00	0,00	329	1 042		1 042
A.6.1	Ostatní dlouhodobá majetka	100,00	0,00	330	1 042		1 042
24	Právní dlouhodobá majetka	100,00	0,00	331			
25	Právní nemovité věci a pozemky	100,00	0,00	332			
26	Právní movité věci	100,00	0,00	333			
27	Věřitelé a pozůstatky z předchozích období	100,00	0,00	334			
A.6.2	Pozůstatky příjmy	0,00	0,00	335	117		117
A.6.2.1	Pozůstatky z darů a příspěvků a příspěvků zúčtované mezi organizačními složkami	100,00	0,00	336	117		117
A.6.3	Darčí a příjmy	0,00	0,00	337			
A.6.3.1	Darčí a příjmy	100,00	0,00	338			
	Náklady celkem			339	54 892		54 892
B	výnosy			340	54 444		54 444
B.1	Právní výnosy	0,00	0,00	341	35 959		35 959
B.1.1	Právní výnosy	100,00	0,00	342	35 959		35 959
B.2	Příjmy příjmy	0,00	0,00	343	1 948		1 948
B.2.1	Příjmy příjmy zúčtované mezi organizačními složkami	100,00	0,00	344			
3	Příjmy příjmy (darčí)	100,00	0,00	345	1 948		1 948
4	Příjmy darčí příjmy	100,00	0,00	346			
B.3	Tříby za vlastní výnosy a za zboží	100,00	0,00	347	14 216		14 216

Druh	VÝVAZ ZOBIL A ZTRÁTY	Třída řádku	Účetní období		
			Účtem	Čekáním	
B. IV	Dělní výnosy	8.0.11...18.0.0	348		
B. VI X	Dotace ostatní ústavy z prostředků ostatní osoby a fyzické	80.041.310	348		
6.	Řádky za odměrnou pohledávku	000.000			
7.	Výnosové úroky	000.000			
8.	Kursová zisky	000.000		2	2
9.	Zatížení fondů	000.000			
10.	Jiné ostatní výnosy	000.000		691	691
				1 053	1 053
B. K	Třížby z prodeje majetku	8.0.11...18.0.0	358		
B. V 11	Třížby z prodeje dlouhodobého nehmotného a hmotného majetku	000.000			
12.	Třížby z prodeje nemovitých věcí a pozemků	000.000			
13.	Třížby z prodeje materiálu	000.000		575	575
14.	Výnosy z likvidace finančního majetku	000.000			
15.	Výnosy z likvidace finančního majetku	000.000			
	Výnosy ostatní	000.000			
				54 444	54 444
C.	Výnosové hospodaření před zdaněním	8.1.01...4.0.0...0.0.0	362		
				-448	-448
D.	Výnosové hospodaření po zdanění	8.1.01...4.0.0...0.0.0	369		
				-448	-448

Sklepné seřízení - 22.8.2018

Příjemní firma - církevní právnická osoba
 účtová jednotka
 Předmět činnosti: nábož. úst.
 Sociální péče v domovech pro seniory
 Ambulantní nebo terénní sociální služby pro seniory

Podpisový záznam úřednického orgánu účetní jednotky

Ing. Jiří Gaydoň



Výsledky hospodaření v roce 2017

Název střediska	Náklady	Výnosy	Hospodářský výsledek
Správa Charity Valašské Meziříčí – vedení projektů, humanitární a krizová pomoc	2 622 300	2 960 980	338 680
Charitní pečovatelská služba Kelč	1 619 333	1 585 572	-33 761
Sociálně aktivizační služby pro rodiny s dětmi – SASanky	5 326 925	5 102 414	-224 511
Nízkoprahové zařízení pro děti a mládež – Zastávka	1 248 190	1 233 479	-14 711
Klub Zeferino – Most mezi dítětem a školou	2 053 158	1 993 796	-59 362
Azylový dům pro matky s dětmi	4 761 364	4 827 959	66 595
Pečovatelská služba Rožnov pod Radhoštěm	94 395	529 642	435 247
Rožnov pod Radhoštěm – správa	6 477 093	6 547 218	70 125
Domácí zdravotní a paliativní péče	2 911 176	2 943 585	32 409
Sociálně aktivizační služby pro seniory a osoby se zdravotním postižením	14 120	13 244	-876
Denní stacionář Radost	2 072 669	2 034 420	-38 249
Sociální rehabilitace Atta	1 380 101	1 339 200	-40 901
Centrum osobní asistence	3 021 388	2 885 256	-136 132
Centrum AMIKA – sociální rehabilitace pro lidi s chronickým duševním onemocněním	2 516 197	2 458 593	-57 604
Denní centrum – pro lidi bez přístřeší	1 931 338	1 934 743	3 405
Noclehárna – pro muže a ženy bez přístřeší	1 733 445	1 736 164	2 719
Terénní služba Domino – pro muže a ženy bez přístřeší	1 817 194	1 768 024	-49 170
Krámek v pasáži / Charitní šatník	1 195 603	620 384	-575 219
Centrum sociálně – materiální pomoci	277 522	227 802	-49 720
Charitní dům pokojného stáří Valašské Bystřice – odlehčovací služba	1 169 742	1 106 467	-63 275
Charitní dům pokojného stáří Valašská Bystřice – domov pro seniory	10 648 777	10 595 169	-53 608
Celkem Charita Valašské Meziříčí	54 892 030	54 444 111	-447 919

VÝROK NEZÁVISLÉHO AUDITORA

Zřizovateli společnosti Charita Valašské Meziříčí

Ověřila jsem účetní závěrku společnosti Charita Valašské Meziříčí, k 31. 12. 2017 uvedenou v této výroční zprávě, ke které jsem 22. června 2018 vydala výrok následujícího znění:

Výrok auditora

Provedla jsem audit přiložené účetní závěrky společnosti Charita Valašské Meziříčí (dále také „Společnost“) sestavené na základě českých účetních předpisů, která se skládá z rozvahy k 31. 12. 2017, výkazu zisku a ztráty za rok končící 31. 12. 2017 a přílohy této účetní závěrky, která obsahuje popis použitých podstatných účetních metod a další vysvětlující informace. Údaje o Společnosti jsou uvedeny v příloze této účetní závěrky.

Podle mého názoru účetní závěrka podává věrný a poctivý obraz aktiv a passiv společnosti Charita Valašské Meziříčí k 31. 12. 2017 a nákladů a výnosů a výsledku jejího hospodáření za rok končící 31. 12. 2017 v souladu s českými účetními předpisy.

Základ pro výrok

Audit jsme provedli v souladu se zákonem o auditorech a standardy Komory auditorů České republiky pro audit, kterými jsou mezinárodní standardy pro audit (ISA), případně doplněné a upravené souvisejícími aplikačními doložkami. Naše odpovědnost stanovená těmito předpisy je podrobněji popsána v oddílu Odpovědnost auditora za audit účetní závěrky. V souladu se zákonem o auditorech a Etickým kodexem přijatým Komorou auditorů České republiky jsme na Společnosti nezávislí a splnili jsme i další etické povinnosti vyplývající z uvedených předpisů. Domníváme se, že důkazní informace, které jsme shromáždili, poskytují dostatečný a vhodný základ pro vyjádření našeho výroku.

Ostatní informace uvedené ve výroční zprávě

Ostatními informacemi jsou v souladu s § 2 písm. b) zákona o auditorech informace uvedené ve výroční zprávě mimo účetní závěrku a naši zprávu auditora. Za ostatní informace odpovídá statutární zástupce Společnosti.

Naš výrok k účetní závěrce se k ostatním informacím nevztahuje. Přesto je však součástí našich povinností souvisejících s auditem účetní závěrky seznámení se s ostatními informacemi a posouzení, zda ostatní informace nejsou ve významném (materiálním) nesouladu s účetní závěrkou či s našimi znalostmi o účetní jednotce získanými během provádění auditu nebo zda se jinak tyto informace nejeví jako významné (materiálně) nesprávné. Také posuzujeme, zda ostatní informace byly ve všech významných (materiálních) ohledech vypracovány v souladu s příslušnými právními předpisy. Tímto posouzením se rozumí, zda ostatní informace splňují požadavky právních předpisů na formální náležitosti a postup vypracování ostatních informací v kontextu významnosti (materiality), tj. zda případné nedodržení uvedených požadavků by bylo způsobilé ovlivnit úsudek činěný na základě ostatních informací.

Na základě provedených postupů, do míry, již dokážeme posoudit, uvádíme, že

- ostatní informace, které popisují skutečnosti, jež jsou též předmětem zobrazení v účetní závěrce, jsou ve všech významných (materiálních) ohledech v souladu s účetní závěrkou a
- ostatní informace byly vypracovány v souladu s právními předpisy.

Dále jsme povinni uvést, zda na základě poznatků a povědomí o Společnosti, k nimž jsme dospěli při provádění auditu, ostatní informace neobsahují významné (materiální) věcné nesprávnosti. V rámci uvedených postupů jsme v obdržených ostatních informacích žádné významné (materiální) věcné nesprávnosti nezjistili.

Odpovědnost statutárního zástupce Společnosti za účetní závěrku

Statutární zástupce Společnosti odpovídá za sestavení účetní závěrky podávající věrný a poctivý obraz v souladu s českými účetními předpisy, a za takový vnitřní kontrolní systém, který považuje za nezbytný pro sestavení účetní závěrky tak, aby neobsahovala významné (materiální) nesprávnosti způsobené podvodem nebo chybou.

Při sestavování účetní závěrky je statutární zástupce Společnosti povinen posoudit, zda je Společnost schopna nepřetržitě trvat, a pokud je to relevantní, popsat v příloze účetní závěrky záležitosti týkající se jejího nepřetržitého trvání a použití předpokladu nepřetržitého trvání při sestavení účetní závěrky, s výjimkou případů, kdy statutární zástupce plánuje zrušení Společnosti nebo ukončení její činnosti, resp. kdy nemá jinou reálnou možnost než tak učinit.

Odpovědnost auditora za audit účetní závěrky

Naším cílem je získat přiměřenou jistotu, že účetní závěrka jako celek neobsahuje významnou (materiální) nesprávnost způsobenou podvodem nebo chybou a vydat zprávu auditora obsahující náš výrok. Přiměřená míra jistoty je velká míra jistoty, nicméně není zárukou, že audit provedený v souladu s výše uvedenými předpisy ve všech případech v účetní závěrce odhalí případnou existující významnou (materiální) nesprávnost. Nesprávnosti mohou vzniknout v důsledku podvodů nebo chyb a považují se za významné (materiální), pokud lze reálně předpokládat, že by jednotlivě nebo v souhrnu mohly ovlivnit ekonomická rozhodnutí, která uživatelé účetní závěrky na jejím základě přijmou.

Při provádění auditu v souladu s výše uvedenými předpisy je naší povinností uplatňovat během celého auditu odborný úsudek a zachovávat profesní skepticismus. Dále je naší povinností:

- Identifikovat a vyhodnotit rizika významné (materiální) nesprávnosti účetní závěrky způsobené podvodem nebo chybou, navrhnout a provést auditorské postupy reagující na tato rizika a získat dostatečné a vhodné důkazní informace, abychom na jejich základě mohli vyjádřit výrok. Riziko, že neodhalíme významnou (materiální) nesprávnost, k níž došlo v důsledku podvodu, je větší než riziko neodhalení významné (materiální) nesprávnosti způsobené chybou, protože součástí podvodu mohou být tajné dohody (koluze), falšování, úmyslná opomenutí, nepravdivá prohlášení nebo obcházení vnitřních kontrol.
- Seznámit se s vnitřním kontrolním systémem Společnosti relevantním pro audit v takovém rozsahu, abychom mohli navrhnout auditorské postupy vhodné s ohledem na dané okolnosti, nikoli abychom mohli vyjádřit názor na účinnost jejího vnitřního kontrolního systému.

- Posoudit vhodnost použitých účetních pravidel, přiměřenost provedených účetních odhadů a informace, které v této souvislosti statutární zástupce Společnosti uvedl v příloze účetní závěrky.

- Posoudit vhodnost použití předpokladu nepřetržitého trvání při sestavení účetní závěrky statutárním orgánem a to, zda s ohledem na shromážděné důkazní informace existuje významná (materiální) nejistota vyplývající z událostí nebo podmínek, které mohou významně zpochybnit schopnost Společnosti nepřetržitě trvat. Jestliže dojdeme k závěru, že taková významná (materiální) nejistota existuje, je naší povinností upozornit v naší zprávě na informace uvedené v této souvislosti v příloze účetní závěrky, a pokud tyto informace nejsou dostatečné, vyjádřit modifikovaný výrok. Naše závěry týkající se schopnosti Společnosti nepřetržitě trvat vycházejí z důkazních informací, které jsme získali do data naší zprávy. Nicméně budoucí události nebo podmínky mohou vést k tomu, že Společnost ztratí schopnost nepřetržitě trvat.

- Vyhodnotit celkovou prezentaci, členění a obsah účetní závěrky, včetně přílohy, a dále to, zda účetní závěrka zobrazuje podkladové transakce a události způsobem, který vede k věrnému zobrazení.

Naši povinnost je informovat statutárního zástupce mimo jiné o plánovaném rozsahu a načasování auditu a o významných zjištěních, která jsme v jeho průběhu učinili, včetně zjištěných významných nedostatků ve vnitřním kontrolním systému.

Ve Vsetíně, dne 22. června 2018



Ing. Anna Politzerová
auditorské oprávnění ev. č. 1637
Jiráskova 1127, 755 01 Vsetín



PROJEKTY na podporu Pečovatelské služby v Kelči

V roce 2017 jsme získali příspěvek z Nadace Komerční banky, a.s. – Jistota na navýšení kapacity Pečovatelské služby v Kelči. Díky příspěvku 148 000 Kč jsme mohli navýšit počet pečovatelek o 0,5 úvazku a poskytnout tak péči klientům, kteří se nacházeli v pořadníku. Nadaci děkujeme.



V nadaci Agrofert se nám také podařilo uspět s projektem navýšení kapacity pečovatelské služby v Kelči o 0,5 úvazku a získali jsme příspěvek ve výši 100 000 Kč. Tímto krokem se nám na území podařilo zabezpečit péči všem klientům, kteří se nacházeli v pořadníku. Nadaci děkujeme.



PROJEKT: Bud'me venku a poznávejme se – venkovní terasa pro aktivizaci seniorů a mezigenerační setkání

Společnost Innogy Energie s.r.o. nám poskytla příspěvek ve výši 30 000 Kč na pořízení markýzy pro Denní stacionář Radost v Rožnově pod Radhoštěm. Tato markýza je dalším krokem k vybavení terasy, aby zde klienti mohli trávit čas venku a mohla zde probíhat i mezigenerační setkávání a další aktivity. Moc děkujeme.



PROJEKT: Děti na pomoc aktivnímu stáří

V roce 2017 proběhla finalizace projektu revitalizace zahrady pro Domov pokojného stáří ve Valašské Bystřici. Projekt podpořila nadace ČEZ ve výši 596 000 Kč. Konkrétně jsme vybudovali chodníky, provedli terénní úpravy, zahradu osázeli ovocnými stromy a keři, vybudovali jsme bylinkovou a zeleninovou zahrádku. Aby se obyvatelé domova cítili na zahradě co nejlépe, pořídili jsme zahradní nábytek a houpačku, kuželky a vybudovali jsme ohniště s posezením. Do projektu se s radostí zapojili žáci ze Základní školy ve Valašské Bystřici, pod vedením vyučujících zde probíhaly různé aktivity a vystoupení. Nadaci i žákům a vyučujícím moc děkujeme.



PROJEKT: Most mezi dítětem, školou a rodiči

Nadační fond Albert skrze program Bertík pomáhá, podpořil klub Zeferino částkou 35 000 Kč. Nadační fond Albert nám opakovaně pomohl s financováním mezd pracovníc klubu Zeferino. Nadaci tímto děkujeme.



*Terasa s markýzou
– Denní stacionář Rožnov pod Radhoštěm*



*Zahrada po revitalizaci
– Domov pokojného stáří ve Valašské Bystřici*

Podpora zřizovatele

Naším zřizovatelem je Arcibiskupství olomoucké. Charita Valašské Meziříčí je církevní právnická osoba mající právní subjektivitu. Byla zřízena dekretem dne 31. 7. 1992 Mons. Janem Graubnerem. Nástrojem zřizovatele pro koordinaci řízení činnosti Charit je Arcidiecézní charita Olomouc.

Několik příkladů pomoci našeho zřizovatele pro činnost Charity Valašské Meziříčí, které si velmi vážíme:

- metodická, odborná a konzultační činnost
- pomoc při organizaci Tříkrálové sbírky (TKS) a Postní almužny (PA)
- pastorece a duchovní obnova pro naše zaměstnance
- úzká spolupráce s kněžími (sloužení mší svatých na našich zařízeních, návštěvy nemocných, udělování svátostí, supervize, pomoc s organizací TKS, PA a potravinových sbírek)
- zřízení místa pastoračního asistenta, úhrada jeho mzdy
- pomoc při organizaci a koordinaci humanitární pomoci
- zavádění nového informačního systému WEBCAROL

Děkujeme Vám za to, že můžeme pomáhat.
Institucím a nadacím za poskytnuté dotace a příspěvky.

Přijaté provozní dotace a příspěvky dle jednotlivých poskytovatelů

Poskytovatel dotace (příspěvku)	Částka
Zlínský kraj (Program zajištění dostupnosti, dříve MPSV)	19 252 485 Kč
Olomoucký kraj	86 300 Kč
Úřad vlády ČR	805 000 Kč
Zlínský kraj (ostatní projekty)	8 696 233 Kč
Města a obce	4 561 250 Kč
Fondy EU	2 557 596 Kč
celkem Charita Valašské Meziříčí	39 958 864 Kč

Poděkování patří také dárcům, kteří nás v roce 2017 podpořili:

Všem dárcům, firmám a podporovatelům moc děkujeme.

Kateřina Ondrušková
Anna Krůpová
Jiří Jůza
Pavel Röder
Jiří Maťa
Vojtěch Jurajda
Marie Popelářová
Petra Dostálová
Sdružení důchodců Valašská Bystřice
Farnosti Děkanátu Valašské Meziříčí
ST LOGISTIC s.r.o.
Pekárna Křižná
Zaměstnanci firmy NXP

Náš dík si zaslouží rovněž všichni sponzoři a dárci, kteří nechtějí být jmenováni.

ROBE.

JDE

JACOBS DOUWE EGBERTS

brose

CABOT 



PWO

OKENTĚS
pro řemesla a obchod



retigo®

inzep



DERAMAX®.cz
Český výrobce elektroniky

g.w.mont
TECHNOLÓGIE TRUŽNÉ KVALITY

Machač
reznictví a usenářství

TESCO

CZT
VALAŠSKÉ MĚZÍŘICKÝ s.r.o.



UHLOBESKYD
obchod s palivou s.r.o.

mibo



oriinál
7869
hangár

PAPÍRNICTVÍ
U dvou Pástelek

1989
PEKARNA
Lesňanka

Kompakt VM



Všem institucím, nadacím, firmám, dárcům a podporovatelům děkujeme za přízeň v roce 2017. Děkujeme Vám za to, že můžeme pomáhat.

Veřejné instituce:



Úřad vlády České republiky



Evropská unie
Evropský sociální fond
Operační program Zaměstnanost

Města a obce:



Město Valašské Meziříčí



Obce mikroregionu Rožnovska

Zubří, Valašská Bystřice, Zašová, Kelč, Loučka, Lešná, Krhová, Kunovice, Jarcová, Police, Vigantice, Choryně, Malá Bystřice, Ratiboř, Bystřice pod Hostýnem, Hranice, Branky, Kladeruby, Valašské Klobouky



**Charita
Valašské Meziříčí**

Kpt. Zavadila 1345 • 757 01 Valašské Meziříčí
tel.: (+420) 571 619 981, 777 672 903
e-mail: info@valmez.charita.cz